

ETUDE DIACHRONIQUE DE L'OCCUPATION DU SOL AUTOUR DU BARRAGE A GOANGHIN DANS LA COMMUNE RURALE DE DOULOUGOU

DAMIBA Faisale, Ingénieur en Système d'Information Géographique et Télédétection
email: faisaledamiba@gmail.com

La réparation du réseau hydrique a guidé depuis toujours l'installation des Hommes et de la pratique de leurs différentes activités. Les occupations du sol au Burkina Faso ne font pas exceptions à ce principe, d'autant plus que les conditions climatiques et topographiques ne favorisent pas une disponibilité permanente en eau quantité suffisante pour tous durant toute l'année. Ce qui nous amène à mené cette étude autour du barrage de Goaghin.

Objectif général: Connaitre la dynamique de l'occupation du sol de décembre 2011 à décembre 2021

Objectif spécifique 1: faire un état des lieux de l'occupation/ utilisation des terres du sol autour du barrage en 2011 et 2021

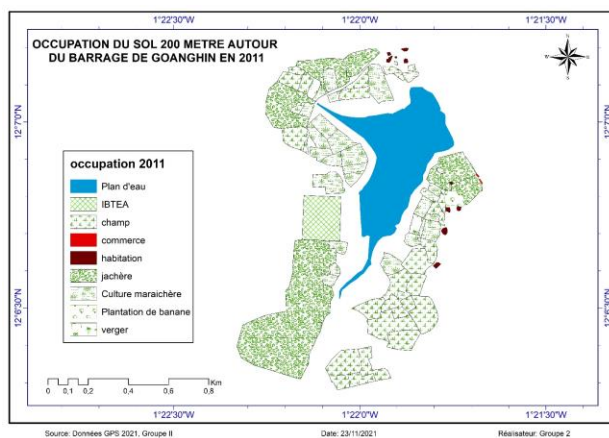
Objectif spécifique 2: Evaluer la dynamique de l'occupation/ utilisation des terres de 2011 à 2021

Méthodologie

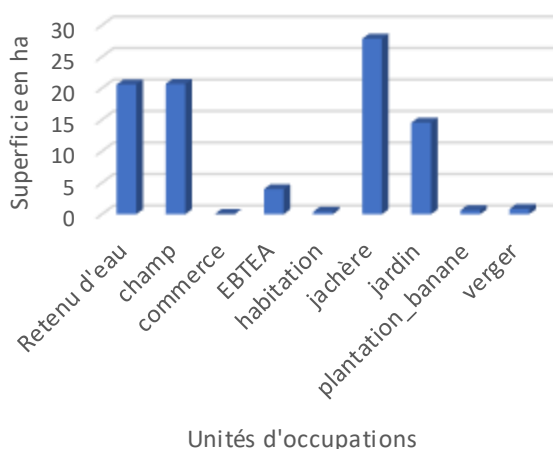
- Présentation de la zone d'étude
- Les études préliminaires (Identification des zones d'intérêts (les ROI), élaboration du plan de parcours et la répartition des tâches)
- Digitalisation des unités d'occupation sur Google earth pro pour l'année 2011
- Réalisation des tracés autour des unités d'occupation avec un GPS Garmin 64s pour l'année 2021
- Traitement et analyse des données récoltées

Résultat de la recherche

Occupation/ utilisation des terres en 2011

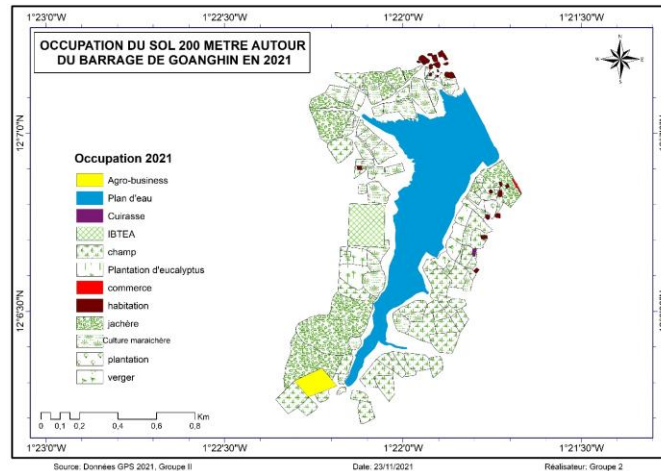


Occupation du sol en 2011

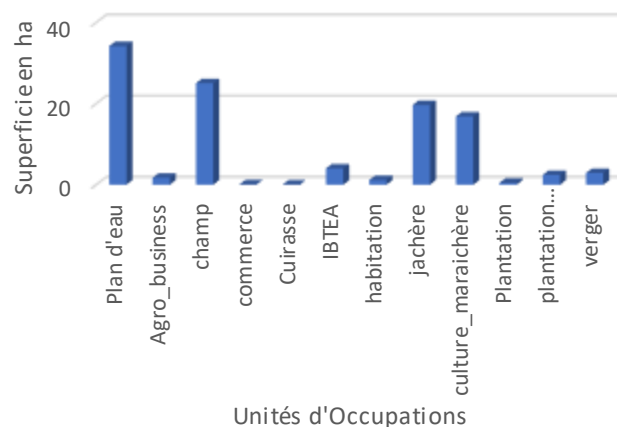


L'analyse des occupations du sol en 2011 autour du barrage, montre une prédominance des zones de Jachères, des champs et des jardins. A ceux-là s'ajoute la zone couverte par l'Institut Biblique et Théologique de l'Eglise Apostolique.

Occupation/ utilisation des terres en 2021



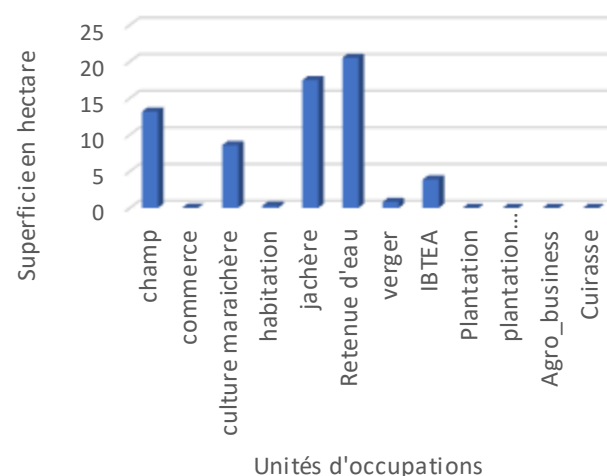
Occupation du sol en 2021



L'analyse des occupations des sols autour du barrage en 2021, montre une prédominance des champs, des jachères et des cultures maraichères. On observe également des proportions remarquables occupées par les vergers, les plantations, l'Institut Biblique et Théologique de l'Eglise Apostolique, la pratique de l'agro-business et des affleurements rocheux.

Unité d'occupation n'ayant pas connu de changement

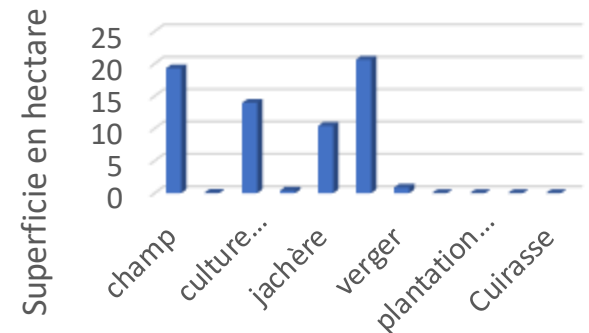
Proportions des zones intersectes



L'on remarque que les grandes proportions des zones occupées à la fois en 2011 et en 2021 concernent les champs, les cultures maraichères, les jachères et l'IBTEA, par contre les zones de plantations, la pratique de l'agrobusiness semble être spécifique à l'une des périodes données

Perte en superficie par unité d'occupation

Proportion des zones de retraits

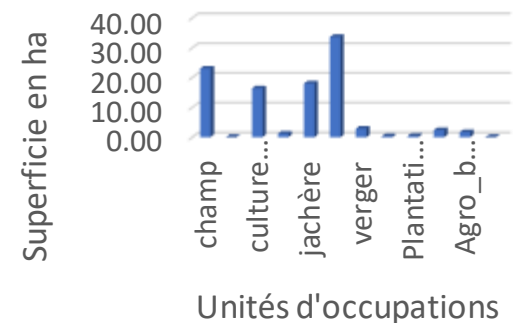


Unités d'occupations

A travers ces graphiques l'on constate qu'une grande proportion des zones de retraits de 2011 par rapport à 2021 due à un changement de destinations concernent les champs, les cultures maraichères, les jachères, et une grande partie de la superficie occupée par l'eau.

Extension des superficie par unité d'occupation

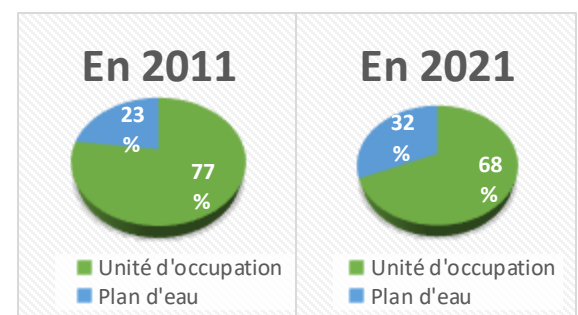
Proportions des zones d'Extensions



Unités d'occupations

Quant aux zones d'extensions de 2011 à 2021, elles concernent en grande partie les champs, le retenu d'eau, les zones de jachère et de cultures maraichères. L'on constate également l'apparition des vergers, des plantations, la pratique du commerce, de l'agro-business et la construction d'habitat.

Evolution du plan d'eau par rapport aux autres unités d'occupation



On note une extension de la superficie du plan d'eau en 2021. cela s'expliquerait par la hauteur des eaux de pluie aux cours de la saison pluvieuse 2021.