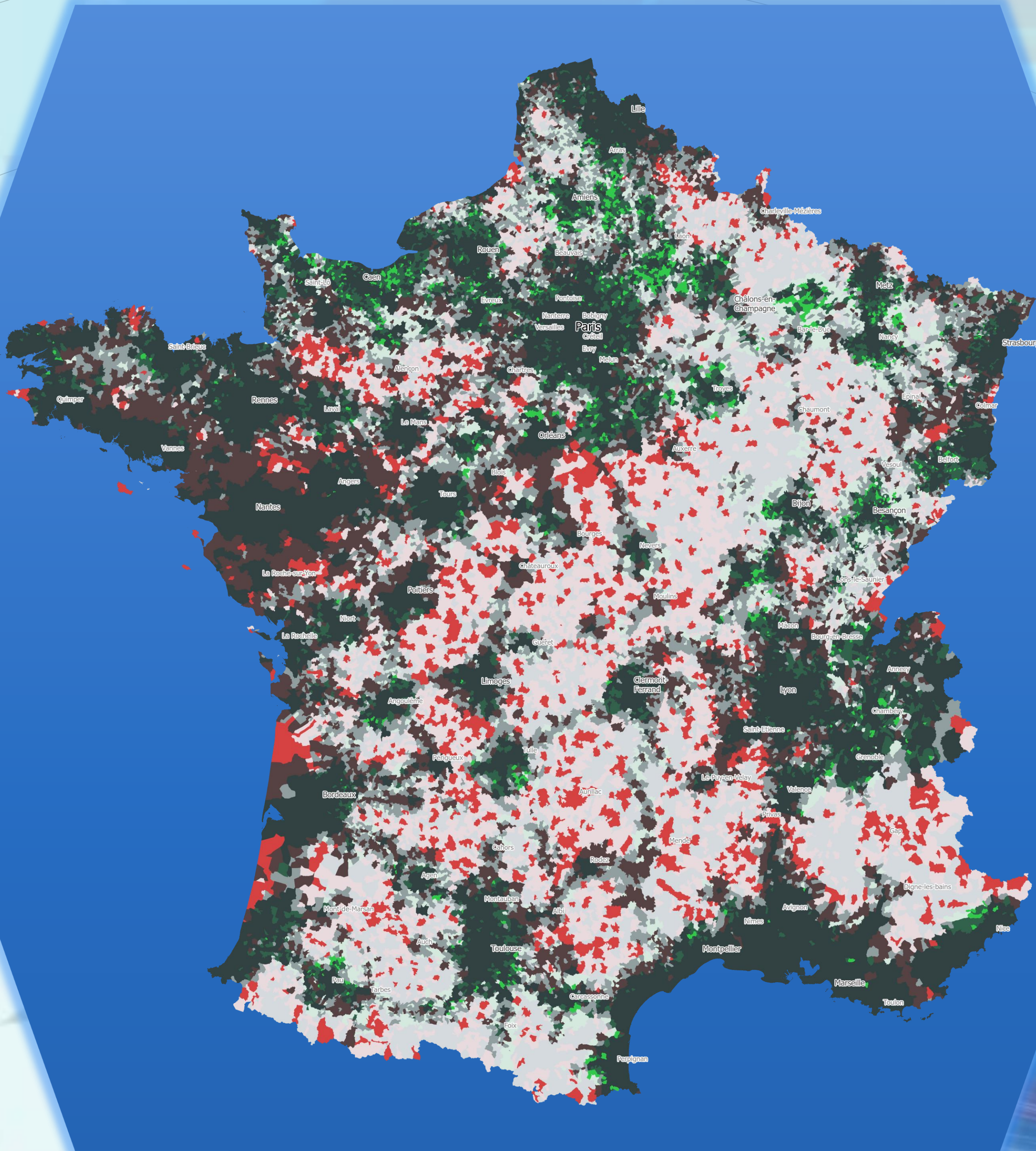


Un hexagone de mobilité

3 cas positifs et 3 cas négatifs



Méthodologie

- A chaque mode de transport une note a été attribuée pour chaque commune.
- Pour l'avion, la catégorie de l'aéroport ainsi que la distance de la commune à l'aéroport ont déterminé une note de 0 à 2.
- Pour le ferry, c'est uniquement la distance de la commune au port qui détermine une note de 0 à 1.
- Pour l'autoroute (en voiture), c'est la distance entre la commune et un diffuseur qui détermine une note de 0 à 5.
- Pour le bus, c'est la distance entre la commune et un arrêt qui détermine une note de 0 à 2.
- Pour le train, la catégorie de la gare et la distance de la commune à la gare ont déterminé une note de 0 à 5.

Explications note finale

- On obtient une note finale de 1 à 15 qui sera ensuite corrélée à la densité de population.
- Ainsi on soulignera de manière visuelle les communes/zones peuplées mais faiblement desservies des communes peu peuplées mais très bien desservies.
- Les communes très peuplées et très bien desservies ainsi que l'inverse (faiblement peuplées et faiblement desservies) sont conformes à la logique d'ouverture aux mobilités et ont donc des couleurs moins vives (sombres ou pastels) – cf. Légende.

mauvais +

Carbone
Blanc

bon

Autoroute

Bus

Légende

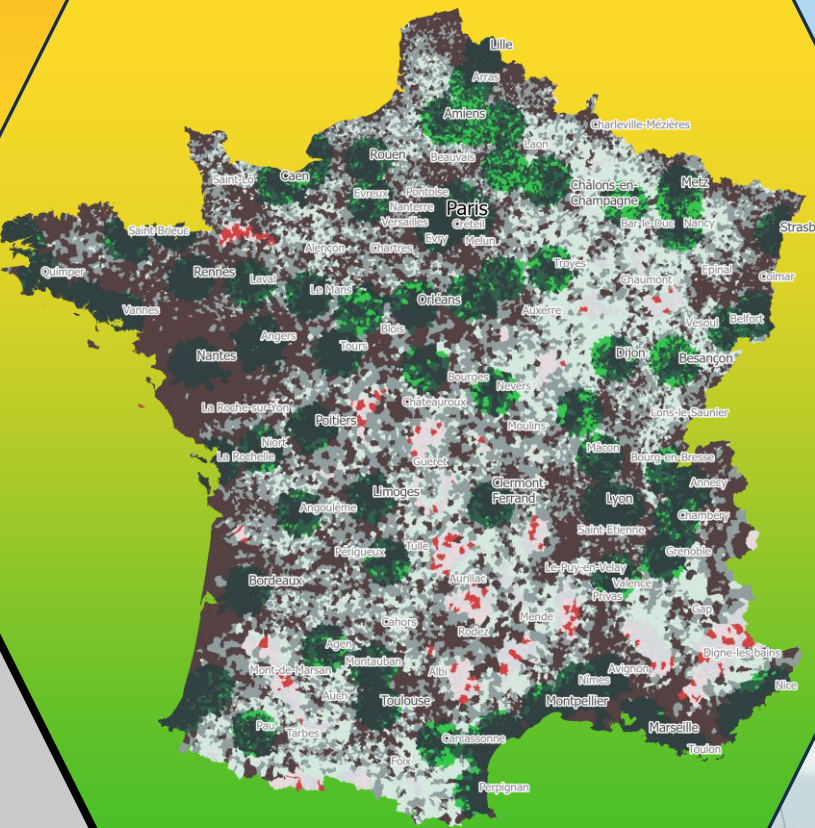
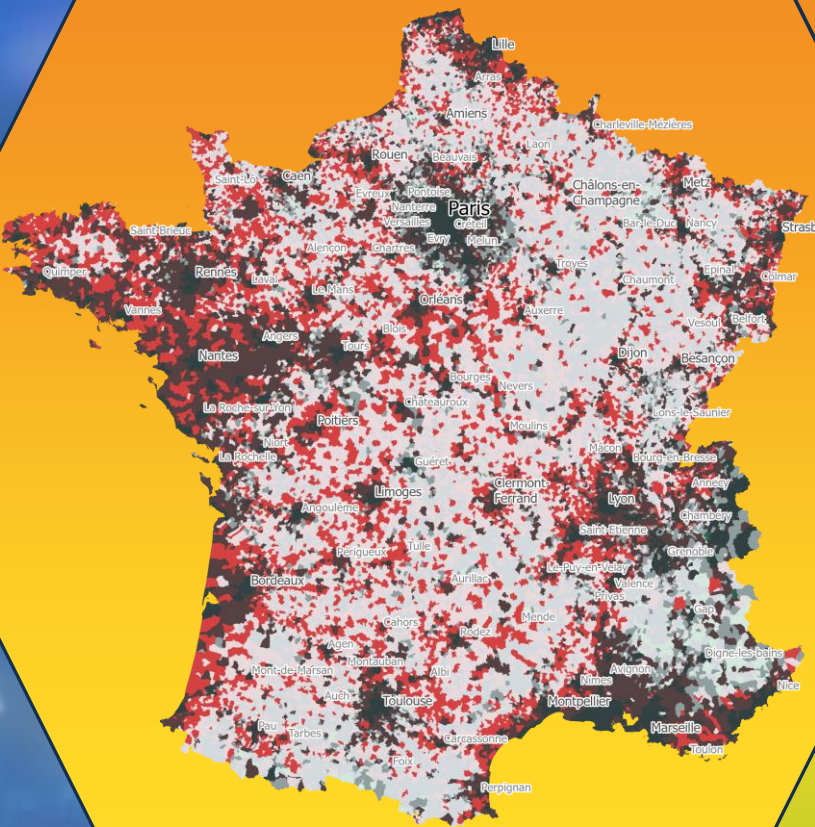
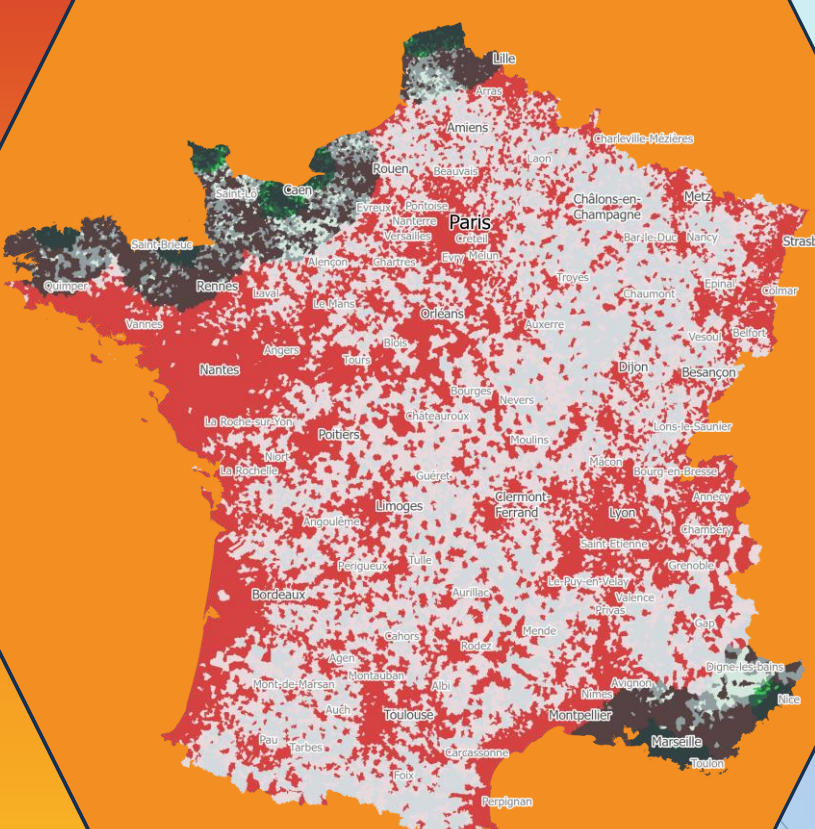
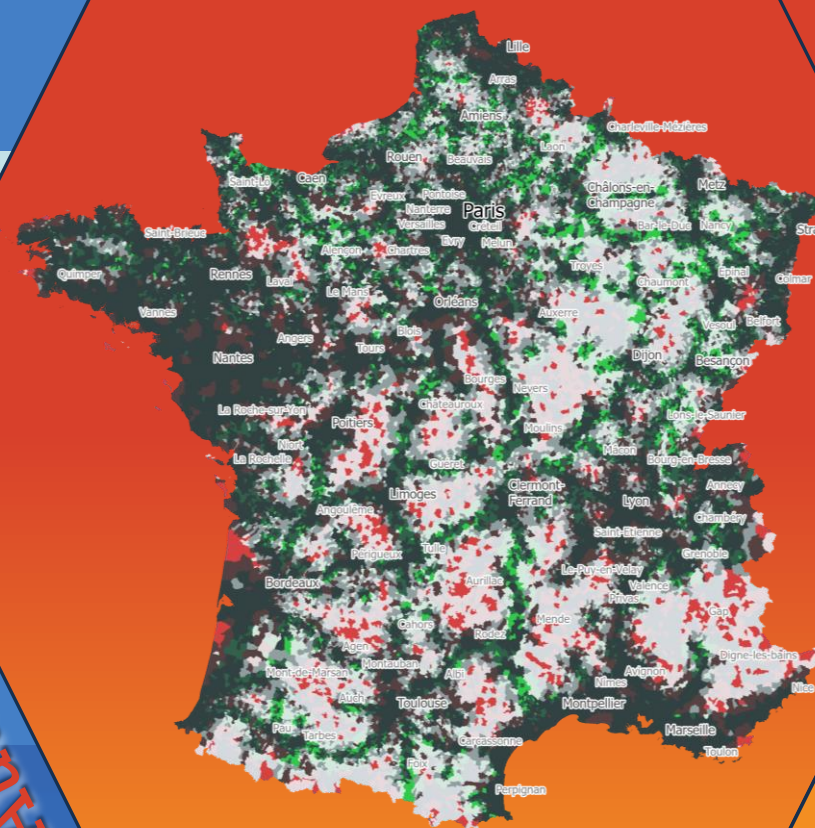
Densité et note élevées

Densité élevée et note faible

Densité faible et note élevée

Densité et note faibles

Une mobilité haut carbone



Analyse des résultats

- Avion : une région centre délaissée
- Ferry : Le nord-ouest à son avantage
- Autoroute : Un réseau puissant mais tributaire du relief
- Train : Un patchwork d'accessibilité ... tourné vers Paris
- Bus : Un réseau principalement urbain

Quel avenir pour un transport bas carbone ?

Au-delà de la nécessité de voyager avec un impact écologique faible (en développant les transports « bas-carbone »), il est nécessaire de revoir notre nécessité et nos désirs de déplacement. Avec des ressources limitées, il nous faut des déplacements limités non tributaires de la richesse des personnes.

- Aurillac est la commune peuplée la moins bien desservie principalement à cause de son excentricité par rapport aux grandes villes et au relief environnant.
- Gap est une commune mieux desservie mais souffre de son relief (montagnes) qui empêche le passage du train.
- Enfin, Annonay, malgré l'accès à l'autoroute, est excentrée de la plupart des autres moyens de transport principalement à cause du relief.
- Villeneuve-Loubet profite des infrastructures très concentrées de l'arc méditerranéen entre Cannes et Nice.
- Éguilles profite de l'attractivité des grandes villes avoisinantes (Marseille, Aix en Provence) et du bassin d'emploi de l'étang de Berre.
- Balma profite de sa proximité immédiate à la ville de Toulouse qui dispose de tous les modes de transport (à l'exception du ferry).

