



# WOMEN'S FORUM BAROMETER

Edition 2021: pour une reprise inclusive dans les pays du G7

# MÉTHODOLOGIE



## CIBLE

**3500 personnes interrogées dans les 7 pays du G7** (Canada, France, Allemagne, Italie, Japon, Royaume-Uni, Etats-Unis) - 500 interviews par pays.

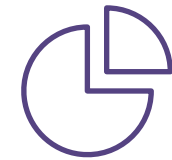
**Echantillons représentatifs** de la population âgée de 18 ans et plus dans chaque pays (hommes et femmes interrogés).

**Note de lecture :** pour les résultats globaux et les sous-totaux par continent, chaque pays a le même poids.



## DATES DE COLLECTE

Du 8 au 20 Avril 2021



## MÉTHODE

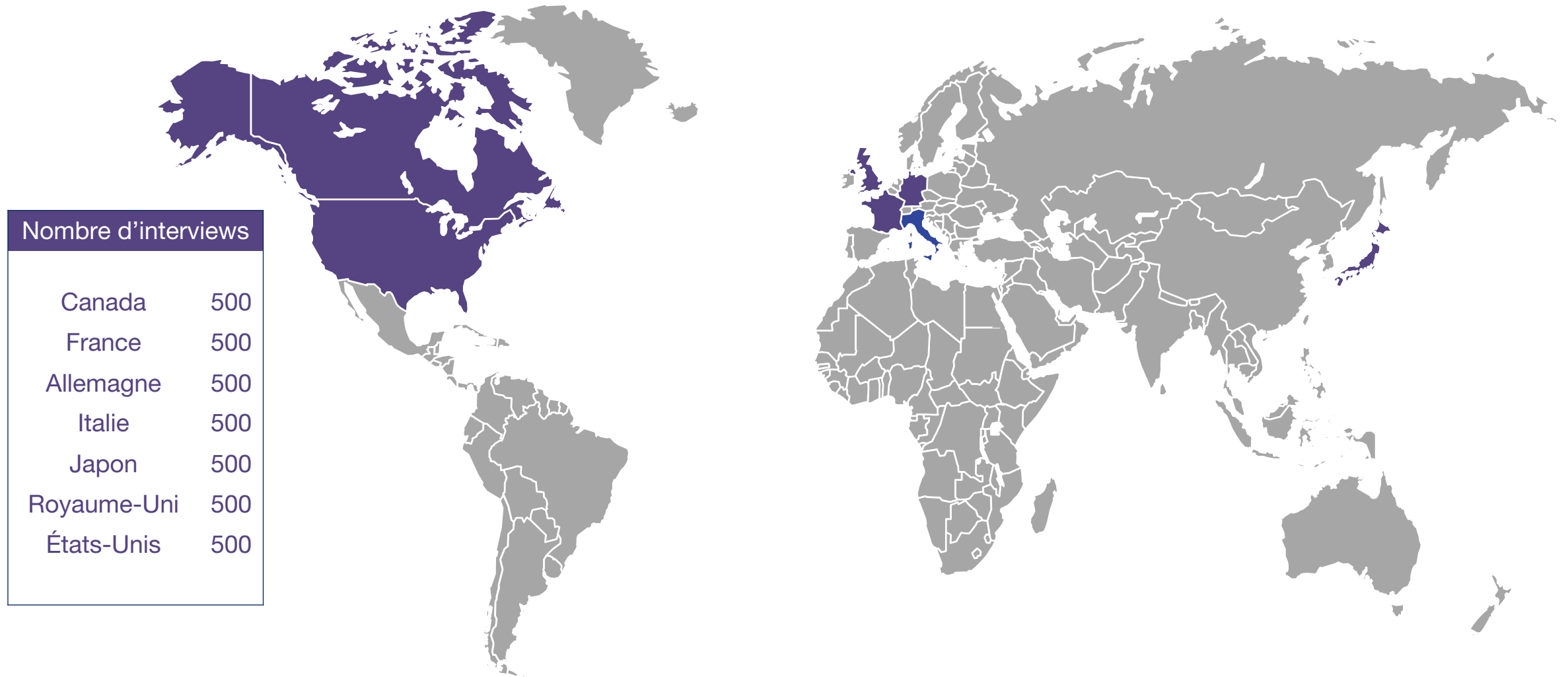
**Interviews en ligne** via Ipsos Access Panel.

**Méthode des quotas** appliquée au sexe, à l'âge, à la profession, à la région et à la catégorie d'agglomération.



*Ce rapport a été réalisé conformément à la norme internationale ISO 20252 "Études de marché, d'opinion et sociales".  
Ce rapport a été relu par Amandine Lama, directrice de clientèle.*

# 3500 PERSONNES INTERROGÉES DANS LES PAYS DU G7



1

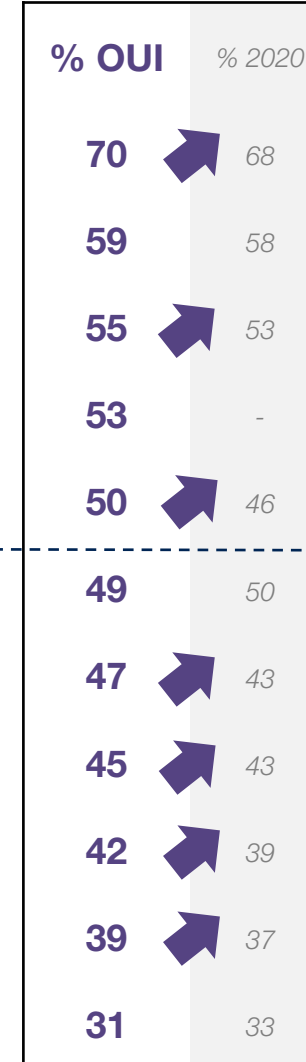
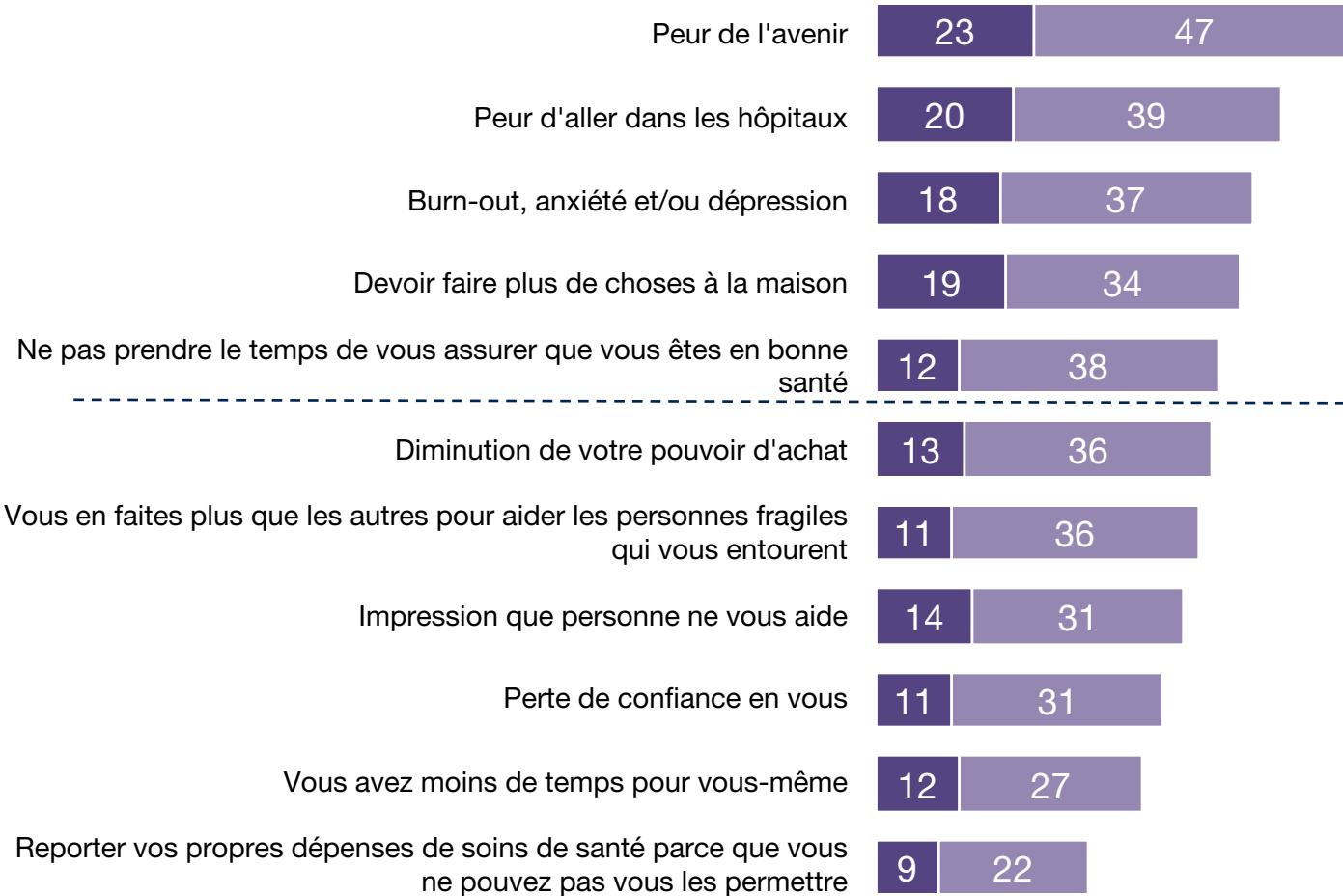
**PREMIÈRE RAISON D'AGIR DE TOUTE URGENCE:**

La crise du Covid a eu des effets dévastateurs pour de nombreux hommes, mais encore plus pour les femmes

# EN UN AN, LA PROPORTION DES POPULATIONS DU G7 TOUCHÉES DE DIVERSES MANIÈRES PAR LA PANDÉMIE A AUGMENTÉ

**ENSEMBLE  
FEMMES ET HOMMES**

■ Oui, beaucoup ■ Oui, en partie



Plus de la moitié de la population concernée

Plus de 3 personnes sur 10 concernées

*Depuis le début de la pandémie, avez-vous vécu l'une des situations suivantes due à ses conséquences ?*

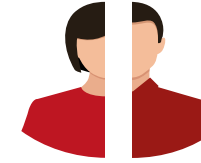
# IMPACT DE LA PANDÉMIE

## ENSEMBLE (HOMMES ET FEMMES)

	Oui	Ensemble	EUROPE	France	Allemagne	UK	Italie	AMERIQUE	Canada	US	Japon
Peur de l'avenir		70	70	72	64	66	79	66	67	65	80
Peur d'aller dans les hôpitaux		59	58	52	53	51	76	55	56	54	72
Burn-out, anxiété et/ou dépression		55	48	39	41	53	60	62	64	59	66
Devoir faire plus de choses à la maison		53	52	52	42	56	57	61	61	62	40
Ne pas prendre le temps de vous assurer que vous êtes en bonne santé		50	48	39	46	48	60	52	58	46	54
Diminution de votre pouvoir d'achat		49	49	44	46	39	66	46	47	45	59
Vous en faites plus que les autres pour aider les personnes fragiles qui vous entourent		47	49	44	44	42	64	50	50	50	37
Impression que personne ne vous aide		45	45	39	40	43	58	44	46	43	45
Perte de confiance en vous		42	42	36	35	48	51	39	43	35	43
Vous avez moins de temps pour vous-même		39	37	34	36	35	45	41	40	41	40
Reporter vos propres dépenses de soins de santé parce que vous ne pouvez pas vous les permettre		31	32	30	29	20	48	28	26	30	36

Depuis le début de la pandémie, avez-vous vécu l'une des situations suivantes due à ses conséquences ?

# LA PANDÉMIE A EU UN FORT IMPACT NÉGATIF SUR LES HOMMES ET LES FEMMES, MAIS DANS PLUSIEURS DOMAINES, LES FEMMES ONT ÉTÉ ENCORE PLUS TOUCHÉES QUE LES HOMMES



## ENSEMBLE

■ Oui, beaucoup ■ Oui, en partie

Items pour lesquels il existe une différence d'au moins 4 points entre les hommes et les femmes :

	% OUI	% 2020
Peur de l'avenir	70	68
Peur d'aller dans les hôpitaux	59	58
Burn-out, anxiété et/ou dépression	55	53
Ne pas prendre le temps de vous assurer que vous êtes en bonne santé	50	46
Impression que personne ne vous aide	45	43
Perte de confiance en vous	42	39

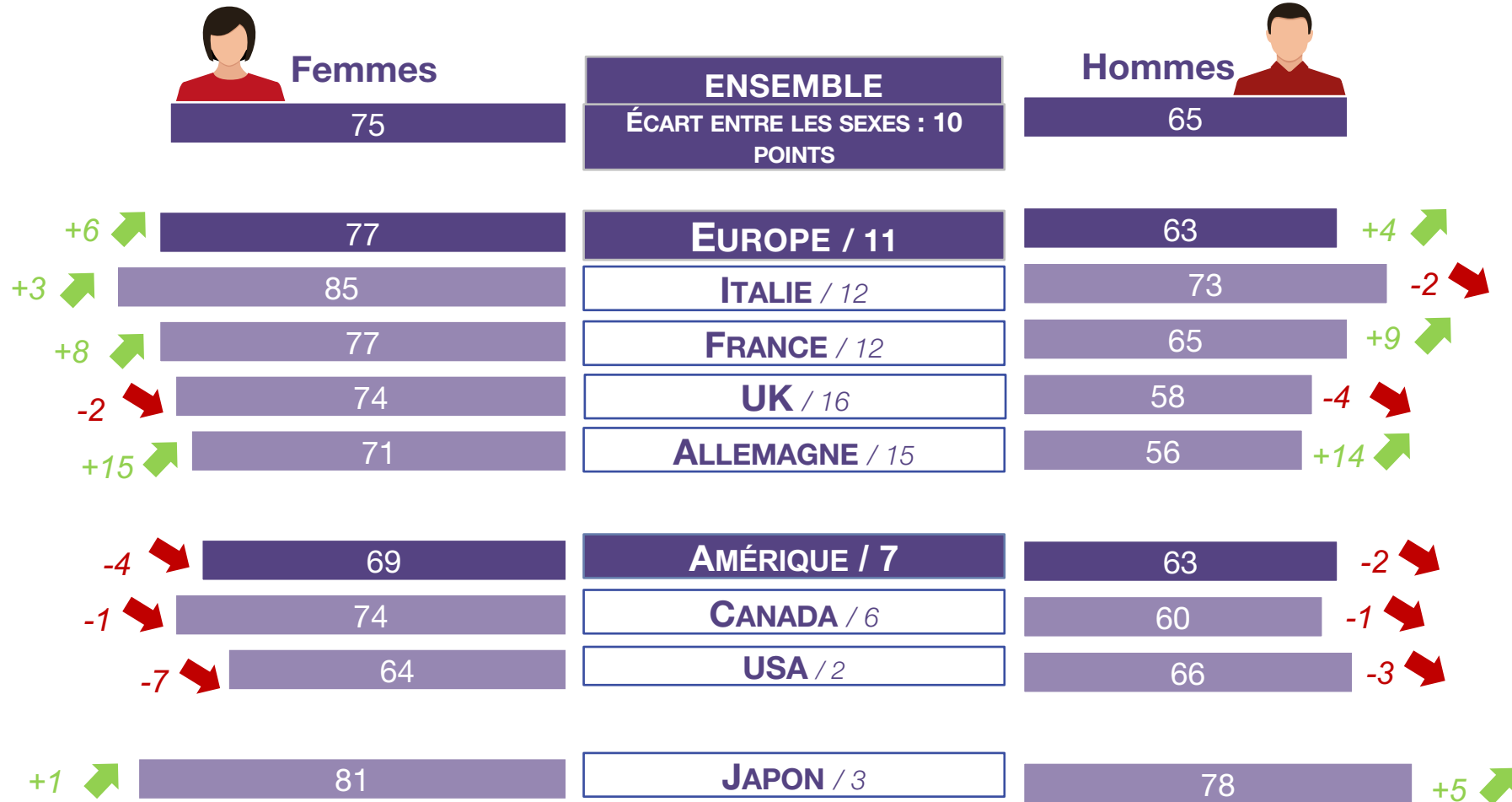
	FEMMES	% 2020	HOMMES	% 2020
Peur de l'avenir	75	73	65	63
Peur d'aller dans les hôpitaux	62	61	56	54
Burn-out, anxiété et/ou dépression	59	59	50	46
Ne pas prendre le temps de vous assurer que vous êtes en bonne santé	52	49	48	43
Impression que personne ne vous aide	47	46	43	39
Perte de confiance en vous	45	43	37	33

Depuis le début de la pandémie, avez-vous connu l'une des situations suivantes due à ses conséquences ?

EN MOYENNE, LES FEMMES ONT PLUS SOUVENT EU PEUR DE L'AVENIR QUE LES HOMMES (10 POINTS DE PLUS), L'ÉCART LE PLUS IMPORTANT ÉTANT OBSERVÉ AU ROYAUME-UNI (16 POINTS)

*"Depuis le début de la pandémie, je connais la peur de l'avenir".*

**70%** (+2 points / 2020)



**EN BREF**

*Ecart le plus important entre les hommes et les femmes au Royaume-Uni : 16 points*

*Résultat le plus négatif pour les femmes en Italie*

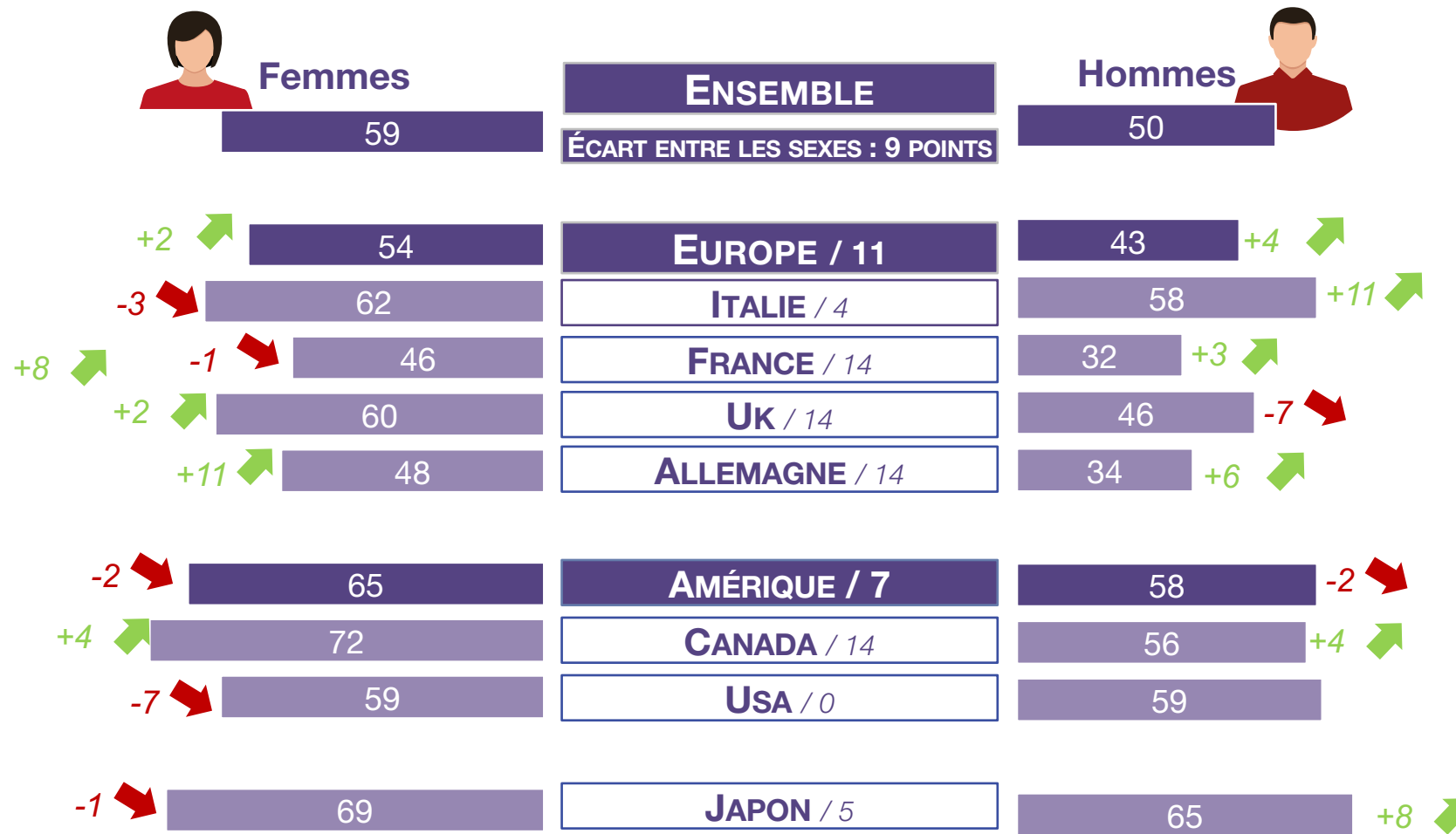
*Evolution la plus négative pour les femmes en Allemagne*



EN MOYENNE, LES FEMMES ONT ÉGALEMENT PLUS SOUVENT SOUFFERT DE BURN OUT, D'ANXIÉTÉ ET/OU DE DÉPRESSION (9 POINTS DE PLUS QUE LES HOMMES EN MOYENNE, JUSQU'À 14 POINTS EN FRANCE, EN ALLEMAGNE, AU ROYAUME-UNI ET AU CANADA)

"Depuis le début de la pandémie, j'ai été victime de burn-out, d'anxiété et/ou de dépression".

**55%** (+2 points / 2020)



**EN BREF**

Ecart le plus important entre les hommes et les femmes au Royaume-Uni, en France, en Allemagne et au Canada : 14 points

Résultat le plus négatif pour les femmes au Canada

Evolution la plus négative pour les femmes en Allemagne

# LES FEMMES RESENTENT PLUS SOUVENT UNE FATIGUE EXTRÊME ET DU STRESS

*"Je ressens régulièrement que je suis trop fatigue(e) et stressé(e) par tout ce que je fais (travail, charge domestique et soins aux enfants)".*

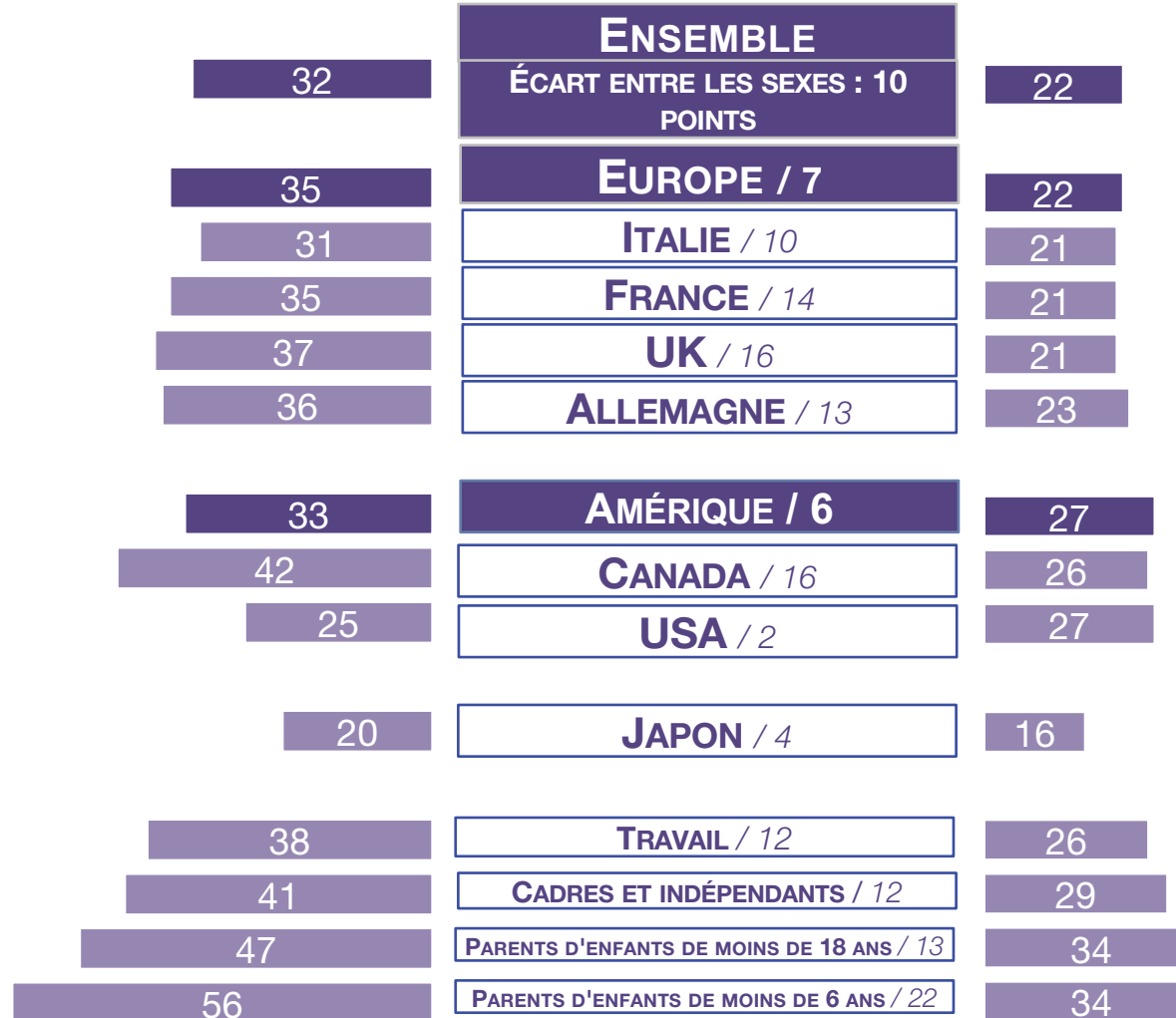
**27%**



Femmes



Hommes

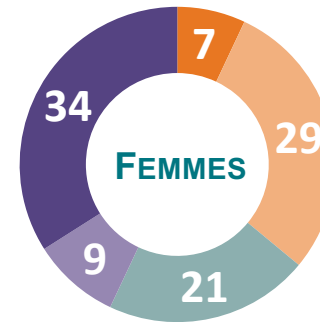
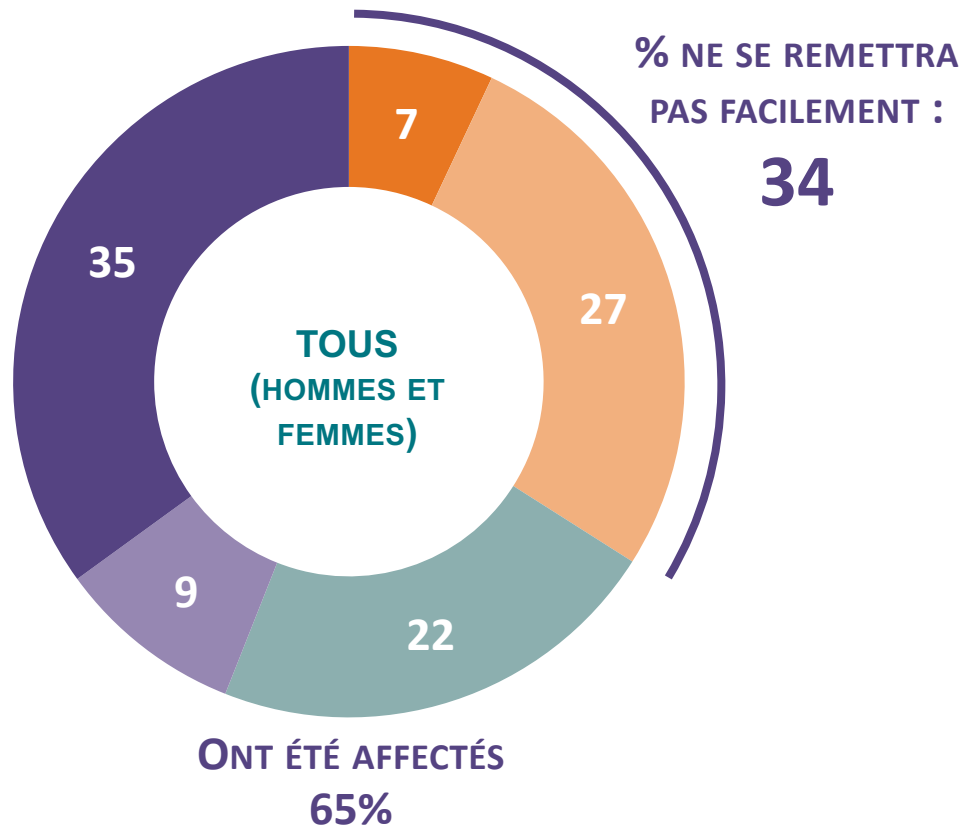


L'IMPACT DE LA PANDÉMIE SUR LEUR SANTÉ A ÉTÉ SI FORT QU'UNE MAJORITÉ DE FEMMES AYANT DE JEUNES ENFANTS ET DE MÈRES CÉLIBATAIRES PENSENT QU'ELLES AURONT DES DIFFICULTÉS À S'EN REMETTRE

**ENSEMBLE**

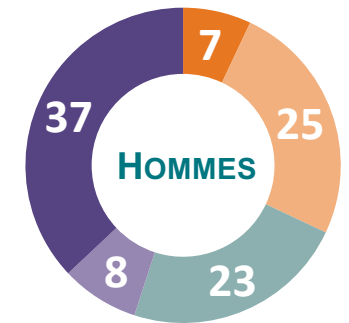
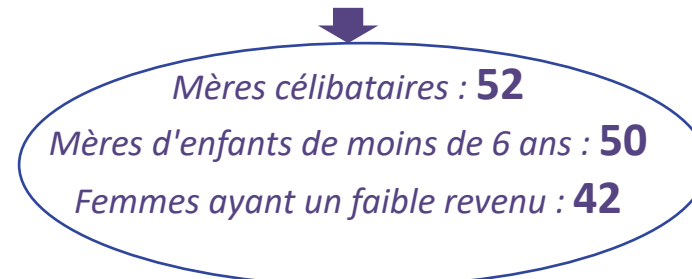
**VOTRE SANTÉ PHYSIQUE**

- Vous ne pourrez jamais entièrement vous remettre, certains choix que vous avez faits ou des opportunités que vous avez perdues auront un impact durable
- Vous finirez par vous remettre, mais en faisant beaucoup d'efforts
- Vous pourrez vous remettre facilement
- Vous allez rebondir encore plus haut qu'avant, la pandémie a généré de nouvelles opportunités, vous avez dû vous réinventer
- Vous n'avez pas été affecté(e) du tout, donc rien ne changera



*Affectées : 66%*

*Y compris ne se remettra pas facilement : 36 %*



*Affectés : 63 %*

*Y compris ne se remettra pas facilement : 32 %*



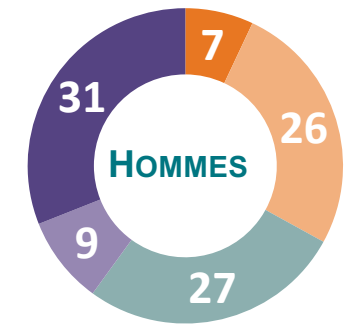
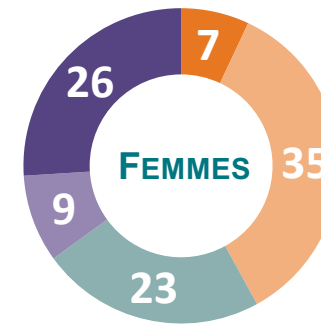
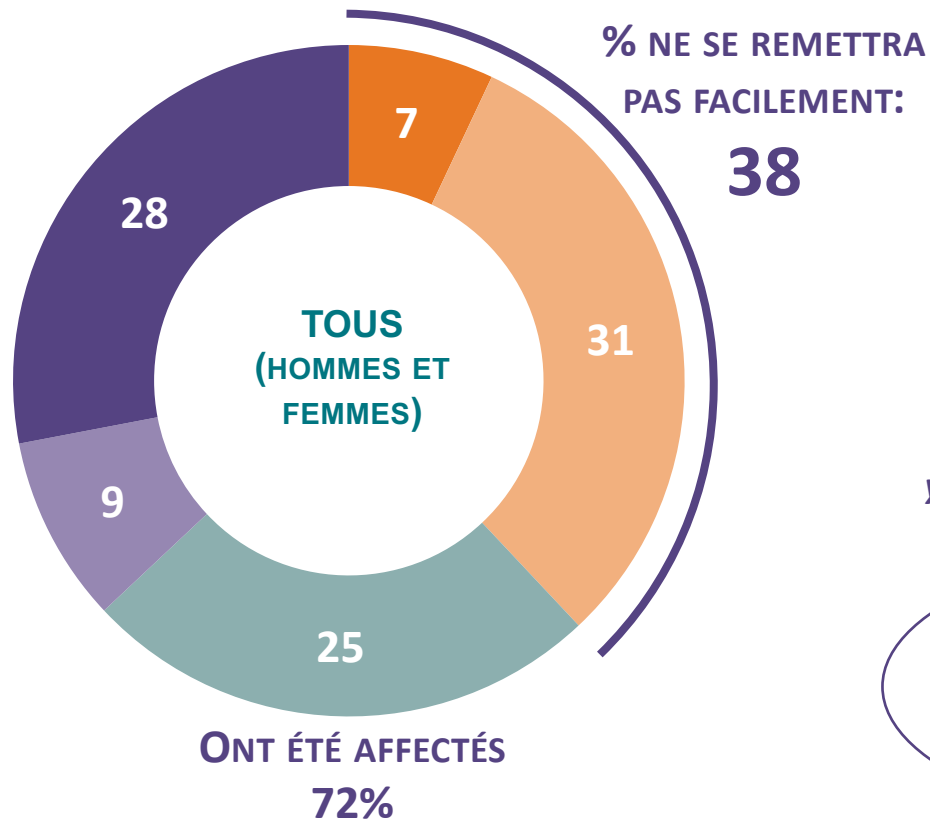
*Lorsque vous pensez à l'impact de cette pandémie sur chacun des éléments suivants, diriez-vous que... Votre santé physique*

# LES FEMMES SONT ENCORE PLUS INQUIÈTES DES DIFFICULTÉS QU'ELLES AURONT À SE REMETTRE PSYCHOLOGIQUEMENT

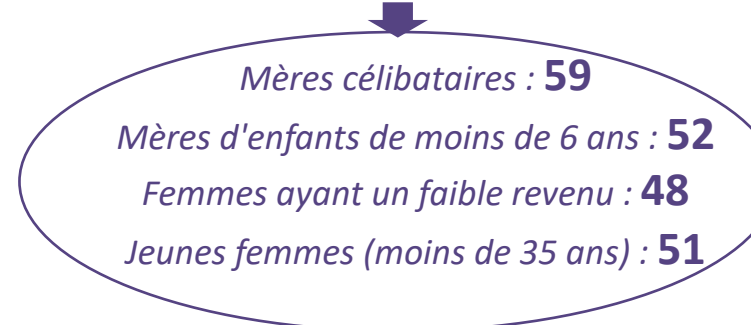
## ENSEMBLE

## VOTRE SANTÉ PSYCHOLOGIQUE

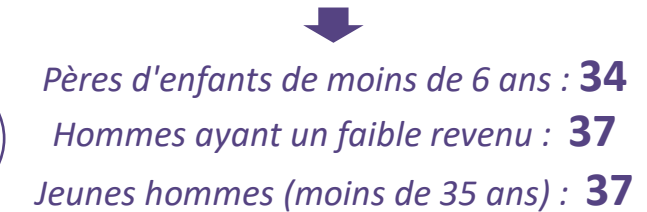
- Vous ne pourrez jamais entièrement vous remettre, certains choix que vous avez faits ou des opportunités que vous avez perdues auront un impact durable
- Vous finirez par vous remettre, mais en faisant beaucoup d'efforts
- Vous pourrez vous remettre facilement
- Vous allez rebondir encore plus haut qu'avant, la pandémie a généré de nouvelles opportunités, vous avez dû vous réinventer
- Vous n'avez pas été affecté(e) du tout, donc rien ne changera



*y compris ne se remettra pas facilement : 42 %*



*y compris ne se remettra pas facilement : 33%*



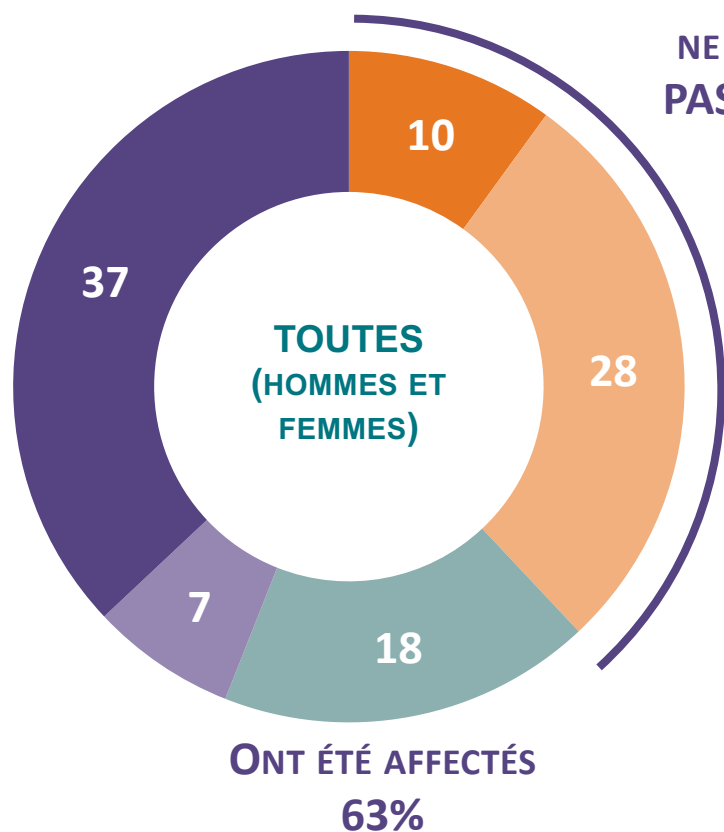
Lorsque vous pensez à l'impact de cette pandémie sur chacun des éléments suivants, diriez-vous que... Votre santé psychologique

# CES DIFFICULTÉS S'AJOUTENT AUX DIFFICULTÉS ÉCONOMIQUES, QUI PRÉOCCUPENT PARTICULIÈREMENT LES PARENTS, ET PLUS PARTICULIÈREMENT LES MÈRES

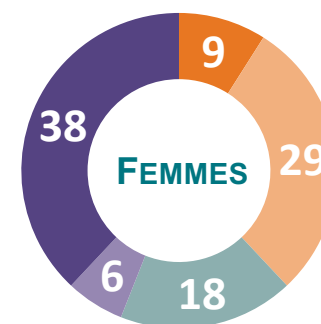
## ENSEMBLE

## VOTRE SITUATION ÉCONOMIQUE PERSONNELLE

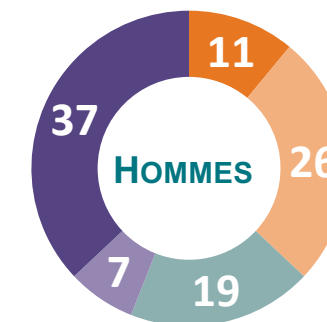
- Vous ne pourrez jamais entièrement vous remettre, certains choix que vous avez faits ou des opportunités que vous avez perdues auront un impact durable**
- Vous finirez par vous remettre, mais en faisant beaucoup d'efforts**
- Vous pourrez vous remettre facilement**
- Vous allez rebondir encore plus haut qu'avant, la pandémie a généré de nouvelles opportunités, vous avez dû vous réinventer**
- Vous n'avez pas été affecté(e) du tout, donc rien ne changera**



**NE SE REMETTRA PAS FACILEMENT : 38**



**Y compris ne se remettra pas facilement : 38 %**



**Y compris ne se remettra pas facilement : 37 %**

**Mères célibataires : 54**  
**Mères d'enfants de moins de 6 ans : 49**  
**Femmes à faible revenu : 49**

**Pères d'enfants de moins de 6 ans : 44**  
**Hommes ayant un faible revenu : 45**

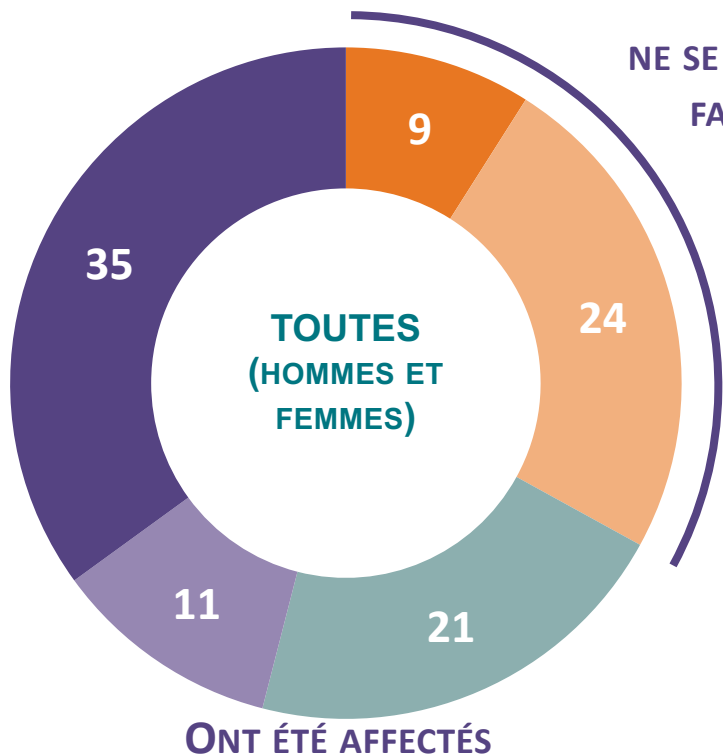
Lorsque vous pensez à l'impact de cette pandémie sur chacun des éléments suivants, diriez-vous que... Votre situation économique personnelle

DE NOMBREUSES PERSONNES ESTIMENT ÉGALEMENT QU'IL SERA COMPLIQUÉ POUR ELLES DE SE REMETTRE SUR PIED EN TERMES D'AMBITIONS PROFESSIONNELLES, CE QUI EST PARTICULIÈREMENT LE CAS DES FEMMES AYANT DE JEUNES ENFANTS, QUI ONT DÛ FAIRE FACE À DES FERMETURES DE CRÈCHES ET D'ÉCOLES

**ENSEMBLE**

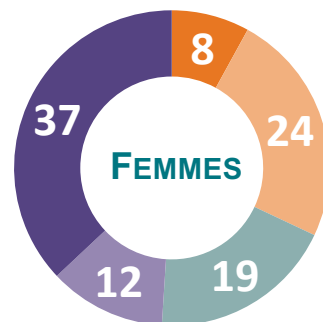
**VOS AMBITIONS PROFESSIONNELLES** (POSÉ UNIQUEMENT AUX ACTIFS)

- Vous ne pourrez jamais entièrement vous remettre, certains choix que vous avez faits ou des opportunités que vous avez perdues auront un impact durable
- Vous finirez par vous remettre, mais en faisant beaucoup d'efforts
- Vous pourrez vous remettre facilement
- Vous allez rebondir encore plus haut qu'avant, la pandémie a généré de nouvelles opportunités, vous avez dû vous réinventer
- Vous n'avez pas été affecté(e) du tout, donc rien ne changera



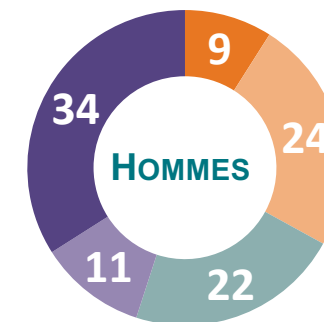
**ONT ÉTÉ AFFECTÉS**  
**65%**

**NE SE REMETTRA PAS FACILEMENT : 33**



**Affectées : 63 %**

**y compris ne se remettra pas facilement : 32 %**



**Affectés : 66%**

**y compris ne se remettra pas facilement : 33 %**

- Jeunes femmes (moins de 35 ans) : 36*
- Mères d'enfants de moins de 6 ans : 42*
- Femmes ayant un faible revenu : 40*

- Jeunes hommes (moins de 35 ans) : 33*
- Pères d'enfants de moins de 6 ans : 35*
- Hommes ayant un faible revenu : 38*

# LES ITALIENS ONT ÉTÉ PARTICULIÈREMENT TOUCHÉS ET CRAIGNENT DE NE PAS S'EN REMETTRE FACILEMENT

## POPULATION TOTALE (HOMMES ET FEMMES)

% ST Ont été affectés /  
ST Ne se remettra pas facilement

	ENSEMBLE		EUROPE		France		Allemagne		UK		Italie		AMERIQUE		Canada		USA		Japon	
Votre situation économique personnelle	63	38	61	37	58	32	61	30	57	33	69	55	65	37	65	39	64	35	63	41
Votre santé psychologique	72	38	70	38	66	31	70	33	70	41	76	46	74	36	77	39	72	34	72	38
Votre santé physique	65	34	64	33	57	28	65	30	66	35	67	39	67	35	72	38	63	33	63	34
Vos ambitions professionnelles (posé uniquement aux actifs)	65	33	64	33	56	26	70	32	62	30	67	43	64	32	65	33	64	31	68	35

Lorsque vous pensez à l'impact de cette pandémie sur chacun des éléments suivants, diriez-vous que...

# 2

## DEUXIÈME RAISON D'AGIR DE TOUTE URGENCE :

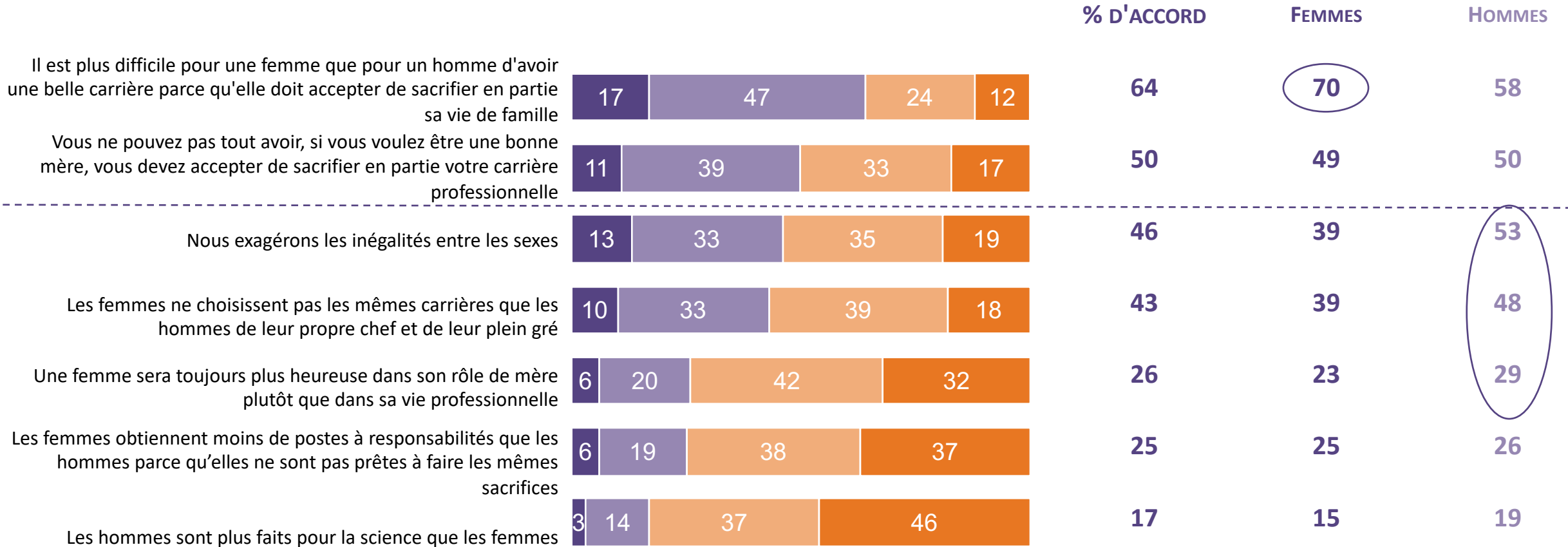
Les stéréotypes sur le rôle et la place des femmes dans la société sont encore très répandus, renforçant le risque de retrait des femmes de la scène économique.



# LES STÉRÉOTYPES DE GENRE RESTENT EXTRÊMEMENT RÉPANDUS, TANT CHEZ LES HOMMES QUE CHEZ LES FEMMES

ENSEMBLE

■ Je suis tout à fait d'accord ■ Je suis assez d'accord ■ Je ne suis pas tout à fait d'accord ■ Je ne suis pas du tout d'accord



Dans quelle mesure êtes-vous d'accord ou non avec les affirmations suivantes ?

# LES FEMMES SONT CONFRONTÉES À DE FORTS STÉRÉOTYPES DANS TOUS LES PAYS DU G7, MAIS LES MODÈLES TRADITIONNELS SONT PARTICULIÈREMENT PRÉSENTS EN ALLEMAGNE ET AU JAPON

## ENSEMBLE (HOMMES ET FEMMES)

%D'accord	Ensemble	EUROPE	France	Allemagne	UK	Italie	AMERIQUE	Canada	USA	Japon
Il est plus difficile pour une femme que pour un homme d'avoir une belle carrière parce qu'elle doit accepter de sacrifier en partie sa vie de famille	64	68	63	77	65	66	59	58	60	58
Vous ne pouvez pas tout avoir, si vous voulez être une bonne mère, vous devez accepter de sacrifier en partie votre carrière professionnelle	50	51	45	59	57	42	46	41	51	53
Nous exagérons les inégalités entre les sexes	46	45	35	46	46	51	44	36	52	51
Les femmes ne choisissent pas les mêmes carrières que les hommes de leur propre chef et de leur plein gré	43	45	43	50	52	34	48	46	51	25
Une femme sera toujours plus heureuse dans son rôle de mère plutôt que dans sa vie professionnelle	26	26	22	35	22	24	20	15	26	36
Les femmes obtiennent moins de postes à responsabilités que les hommes parce qu'elles ne sont pas prêtes à faire les mêmes sacrifices	25	29	33	44	25	12	20	19	22	23
Les hommes sont plus faits pour la science que les femmes	17	15	8	23	18	11	15	11	19	32

*Dans quelle mesure êtes-vous d'accord ou non avec les affirmations suivantes ?*

# 3

## TROISIÈME RAISON D'AGIR DE TOUTE URGENCE :

Un consensus existe pour dire que les inégalités entre les sexes sont répandues, y compris dans les pays du G7, et qu'il faut les combattre.

# LES ITALIENS, LES AMÉRICAINS ET LES JAPONAIS CONSIDÈRENT QUE LES INÉGALITÉS ENTRE LES SEXES SONT PLUS RÉPANDUES DANS LEUR PAYS QUE DANS LE RESTE DU G7

## POPULATION TOTALE (HOMMES ET FEMMES)

Très répandu (8-10)	Ensemble	EUROPE	France	Allemagne	UK	Italie	AMERIQUE	Canada	USA	Japon
	Dans le monde	44	48	46	50	47	49	50	57	44
Les pays du G7	22	22	20	20	23	26	24	24	23	15
Dans votre pays	28	28	21	21	25	42	28	21	34	30

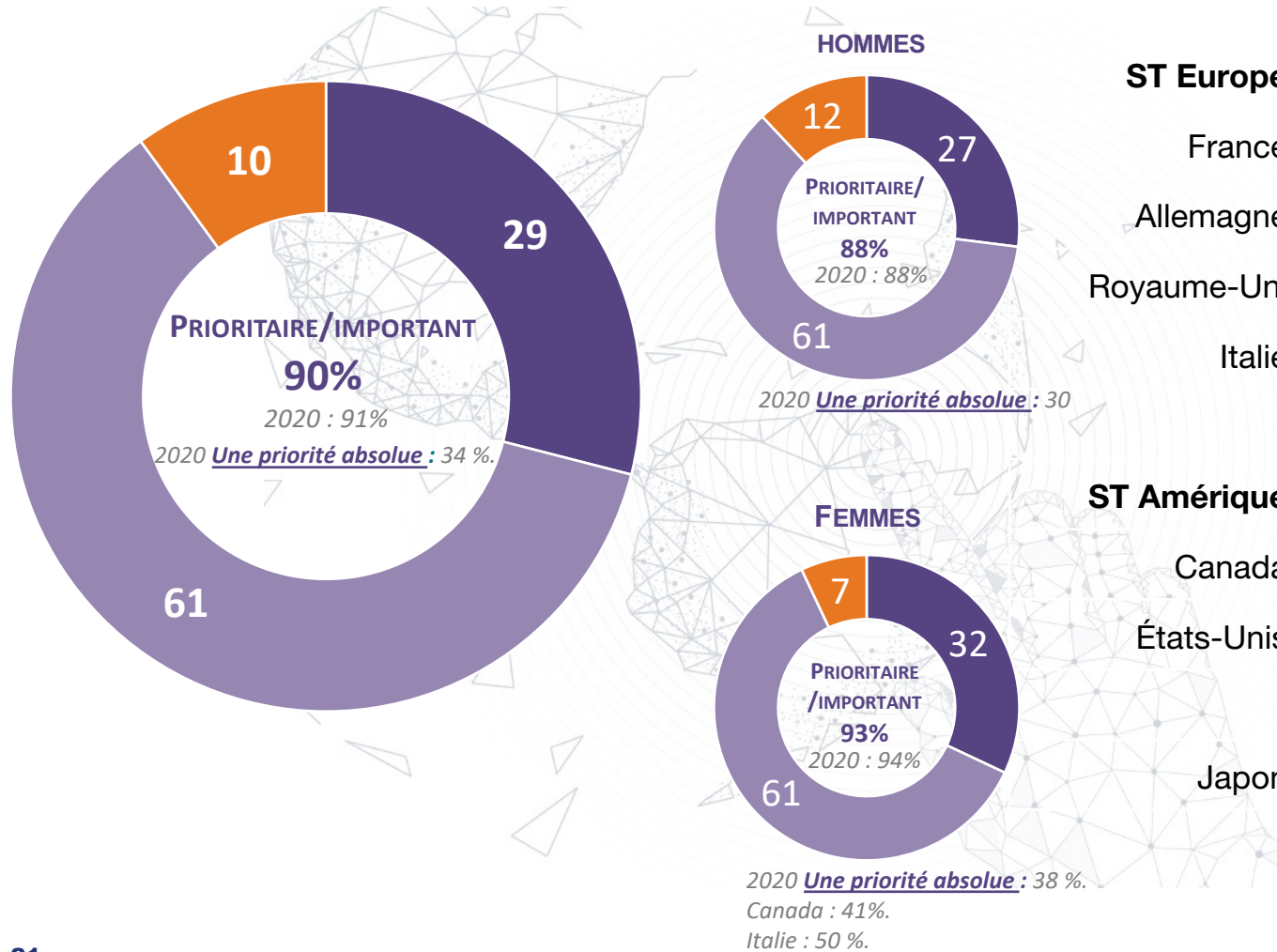
Moyenne	Ensemble	EUROPE	France	Allemagne	UK	Italie	AMERIQUE	Canada	USA	Japon
	Dans le monde	7	7,1	6,9	7,2	7,1	7,2	7,1	7,4	6,9
Les pays du G7	5,9	6	6	5,9	6	6,2	5,9	6	5,8	5,7
Dans votre pays	6	6,1	5,9	5,7	5,9	6,8	5,9	5,7	6,1	6,2

Si vous deviez évaluer le niveau des inégalités entre les sexes aujourd'hui de 0 à 10, à combien l'évalueriez-vous ? 0 signifie que vous pensez que les inégalités entre les sexes sont inexistantes aujourd'hui, et 10 signifie que vous pensez qu'elles sont extrêmement répandues

# LA GRANDE MAJORITÉ DES POPULATIONS DU G7 ESTIME QU'IL EST IMPORTANT DE COMBLER L'ÉCART ENTRE LES HOMMES ET LES FEMMES : UNE MAJORITÉ D'ITALIENNES PENSE MÊME QUE CELA DEVRAIT ÊTRE UNE PRIORITÉ ABSOLUE.

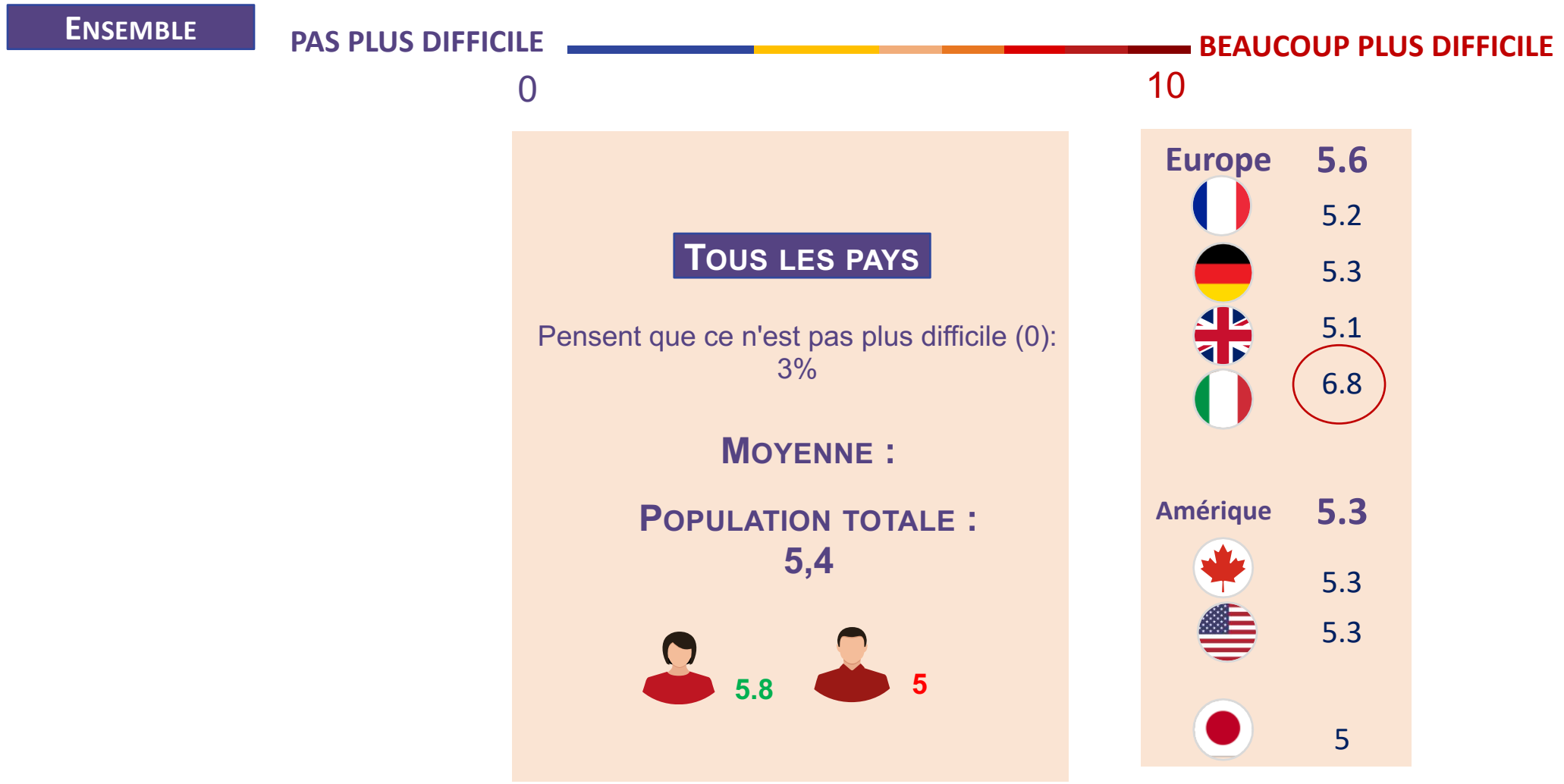
## ENSEMBLE

■ Une priorité absolue ■ Quelque chose d'important mais pas une priorité absolue ■ Quelque chose de secondaire



	Une priorité absolue	Quelque chose d'important mais pas une priorité absolue	Quelque chose de secondaire	% PRIORITAIRE/IMPORTANT	%2020
<b>ST Europe</b>	31	61	8	92	94
France	32	61	7	93	96
Allemagne	24	69	7	93	94
Royaume-Uni	28	60	12	88	91
Italie	41	54	5	95	96
50% pour les femmes italiennes					
<b>ST Amérique</b>	34	53	13	87	88
Canada	34	53	13	87	89
États-Unis	33	53	14	86	87
<b>Japon</b>	15	76	9	91	88

# PLUS DE 9 PERSONNES SUR 10 CONSIDÈRENT QU'IL SERA PLUS DIFFICILE APRÈS LA PANDÉMIE, DE COMBLER L'ÉCART ENTRE LES SEXES ; LES FEMMES SONT ENCORE PLUS PESSIMISTES



*Si vous deviez évaluer de 0 à 10 l'augmentation du niveau de difficulté à combler l'écart entre les sexes après le choc de la pandémie, à combien évalueriez-vous cette augmentation - 0 signifie que vous estimez que la réduction de l'écart entre les sexes ne sera pas plus difficile qu'avant la pandémie, et 10 signifie que ce sera beaucoup plus difficile*

**4**

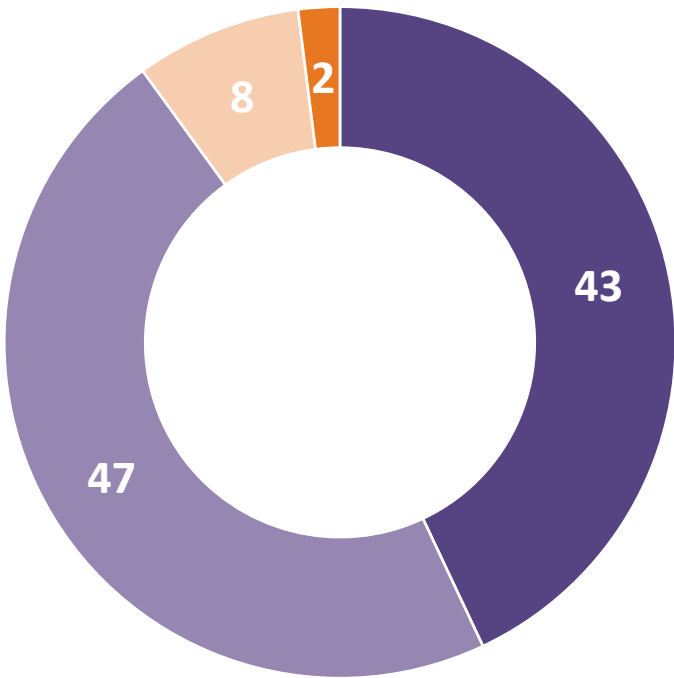
**4ÈME RAISON D'AGIR DE TOUTE URGENCE:**

Les ressortissants du G7 sont convaincus que la réduction des inégalités entre les sexes est dans l'intérêt général.

# UN LARGE CONSENSUS EXISTE SUR LE FAIT QUE LES RÉSULTATS DES DÉCISIONS SONT POSITIFS LORSQUE LES HOMMES ET LES FEMMES SONT IMPLIQUÉS

**ENSEMBLE**

■ Je suis tout à fait d'accord 
 ■ Je suis assez d'accord 
 ■ Je ne suis pas tout à fait d'accord 
 ■ Je ne suis pas du tout d'accord



**% D'ACCORD : 90**



**89**



**91**

	% D'ACCORD	% 2020
<b>ST Europe</b>	<b>93</b>	90
France	<b>93</b>	92
Allemagne	<b>91</b>	89
Royaume-Uni	<b>91</b>	90
Italie	<b>96</b>	89
<hr/>		
<b>ST Amérique</b>	<b>91</b>	92
Canada	<b>92</b>	92
États-Unis	<b>90</b>	92
<hr/>		
Japon	<b>80</b>	82

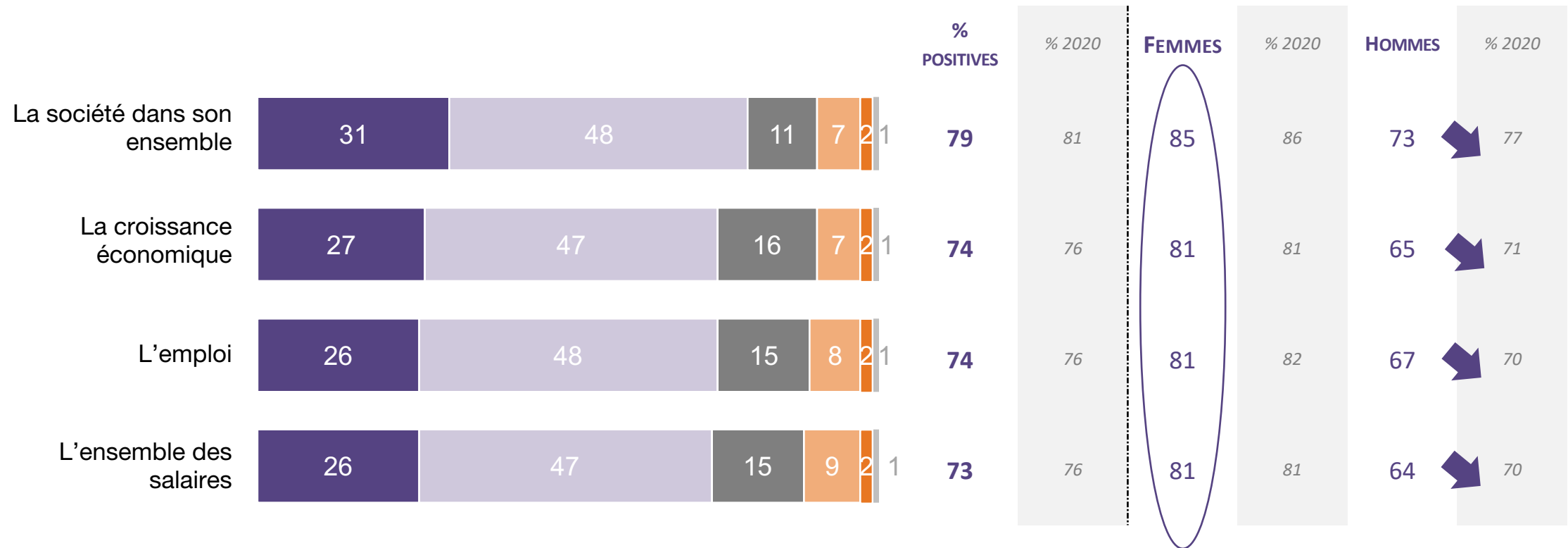
*Dans quelle mesure êtes-vous d'accord ou non avec les affirmations suivantes ? Les résultats des décisions sont positifs lorsque femmes et hommes participent à l'élaboration de solutions.*



LA PLUPART DES GENS PENSENT QUE SI LES FEMMES AVAIENT LES MÊMES CHANCES QUE LES HOMMES, CELA AURAIT DES CONSÉQUENCES POSITIVES DANS DE NOMBREUX DOMAINES, Y COMPRIS L'ÉCONOMIE, BIEN QUE LA PROPORTION D'HOMMES QUI LE PENSENT AIT LÉGÈREMENT DIMINUÉ, CERTAINS D'ENTRE EUX SE SENTANT POTENTIELLEMENT MENACÉS

**ENSEMBLE**

■ Très positives ■ Plutôt positives ■ Aucun impact ■ Plutôt négatives ■ Très négatives ■ Pas de réponse



Si les femmes avaient les mêmes opportunités que les hommes, pensez-vous que cela aurait des conséquences sur :

EN PARTICULIER EN ITALIE, LA DEMANDE DE PLUS D'OPPORTUNITÉS POUR LES FEMMES EST EXTRÊMEMENT ÉLEVÉE.

**POPULATION TOTALE (HOMMES ET FEMMES)**

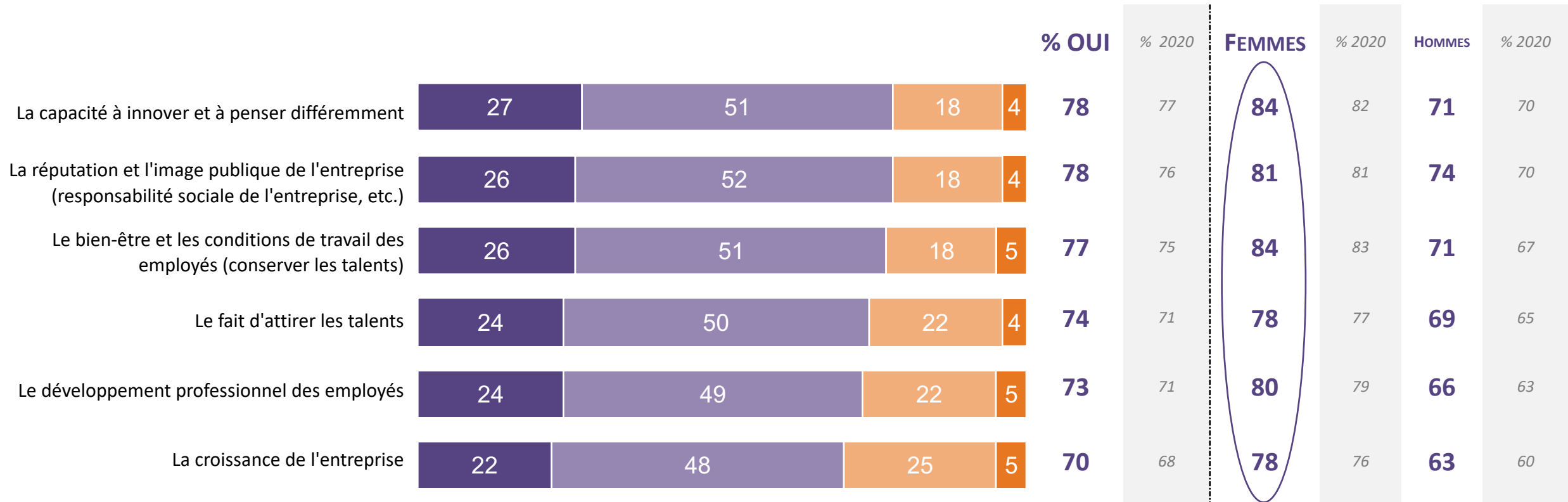
<b>% Positives</b>	<b>TOUTES</b>	<b>EUROPE</b>	France	Allemagne	Royaume- Uni	Italie	<b>AMERIQUE</b>	Canada	US	Japon
La société dans son ensemble	<b>79</b>	80	78	82	77	84	78	80	77	77
La croissance économique	<b>74</b>	73	69	72	68	82	75	73	78	74
L'emploi	<b>74</b>	74	69	78	69	82	75	74	76	74
L'ensemble des salaires	<b>73</b>	74	75	76	64	81	73	73	73	69

*Si les femmes avaient les mêmes opportunités que les hommes, pensez-vous que cela aurait des conséquences sur :*

# EN OUTRE, UNE MAJORITÉ DE PERSONNES EST CONVAINCUE QU'UN MEILLEUR ACCÈS DES FEMMES AUX POSTES DE DIRECTION DANS LES GRANDES ENTREPRISES AURAIT DES EFFETS POSITIFS.

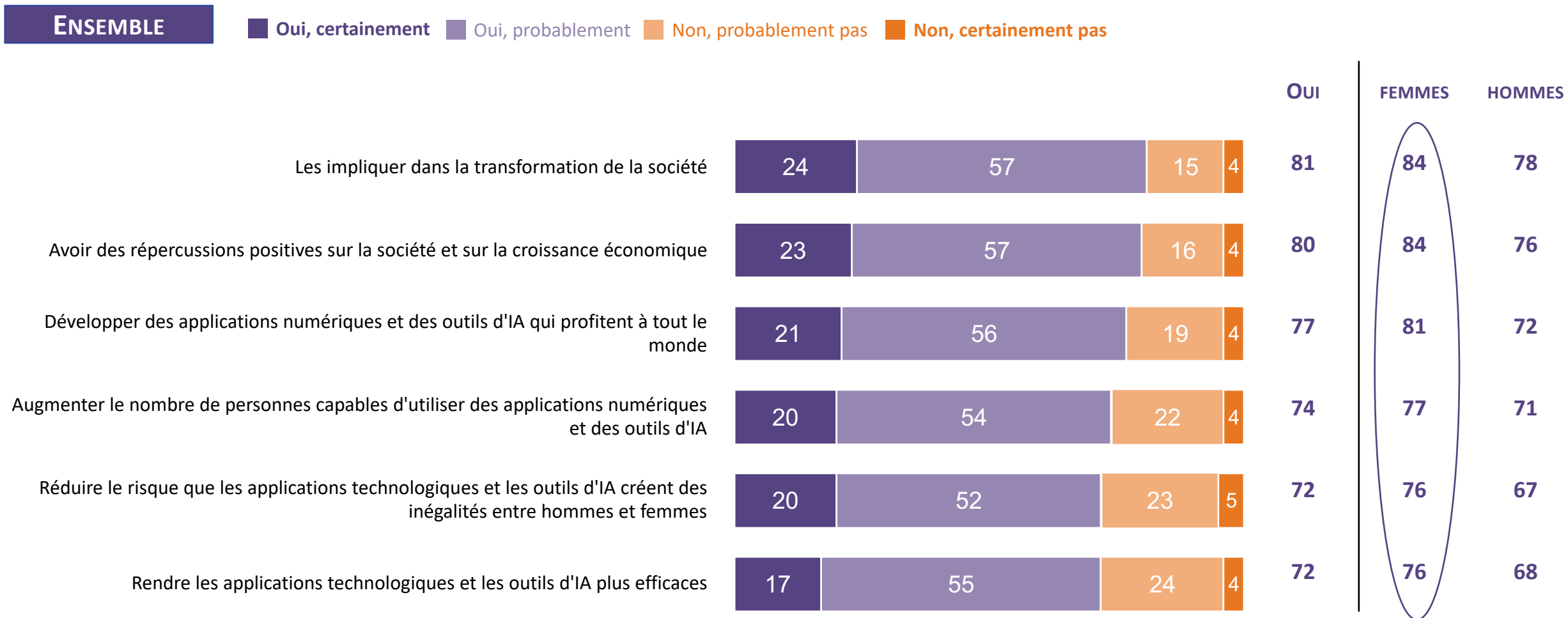
## ENSEMBLE

■ Oui, beaucoup 
 ■ Oui, un peu 
 ■ Non, pas vraiment. 
 ■ Non, pas du tout



Si les femmes avaient un meilleur accès aux postes de direction des grandes entreprises, pensez-vous que cela aurait des conséquences positives sur :

# LA MAJORITÉ DES PERSONNES INTERROGÉES PENSE ÉGALEMENT QU'UN MEILLEUR ACCÈS DES FEMMES AUX EMPLOIS DANS LE SECTEUR SCIENTIFIQUE SERAIT BÉNÉFIQUE À BIEN DES ÉGARDS.



*Si les femmes avaient un meilleur accès aux emplois dans le domaine des STEM (science, technologie, ingénierie et mathématiques) et, en particulier, dans le domaine de l'IA (intelligence artificielle), pensez-vous que cela pourrait aider à :*

# UNE FOIS ENCORE, LES ITALIENS COMPTENT PARMIS LES PLUS CONVAINCUS : ILS PENSENT QUE CELA AURAIT UN IMPACT IMPORTANT

## POPULATION TOTALE (HOMMES ET FEMMES)

	Oui	Ensemble	EUROPE	France	Allemagne	UK	Italie	AMERIQUE	Canada	USA	Japon
Les impliquer dans la transformation de la société		81	82	80	81	77	88	81	81	82	78
Avoir des répercussions positives sur la société et sur la croissance économique		80	79	75	77	75	88	83	81	84	81
Développer des applications numériques et des outils d'IA qui profitent à tout le monde		77	76	75	73	72	82	69	68	80	78
Augmenter le nombre de personnes capables d'utiliser des applications numériques et des outils d'IA		74	73	71	70	68	82	76	75	77	77
Réduire le risque que les applications technologiques et les outils d'IA créent des inégalités entre hommes et femmes		72	69	68	67	62	80	75	72	78	76
Rendre les applications technologiques et les outils d'IA plus efficaces		72	73	72	70	70	79	73	72	75	65

*Si les femmes avaient un meilleur accès aux emplois dans le domaine des STEM (science, technologie, ingénierie et mathématiques) et, en particulier, dans le domaine de l'IA (intelligence artificielle), pensez-vous que cela pourrait aider à :*

# LES FEMMES ONT PLUS SOUVENT CHANGÉ LEURS HABITUDES DE CONSOMMATION POUR ÊTRE LES RENDRE PLUS RESPONSABLES

ENSEMBLE

*Seuls 32% sont d'accord avec l'affirmation selon laquelle les femmes en font davantage que d'autres pour promouvoir l'action contre le changement climatique dans leur vie quotidienne, et pourtant ...*

J'ai changé mes habitudes de consommation pour les rendre plus durables (par exemple, manger moins de viande ou plus du tout, acheter moins de vêtements)



Hommes

36



Femmes

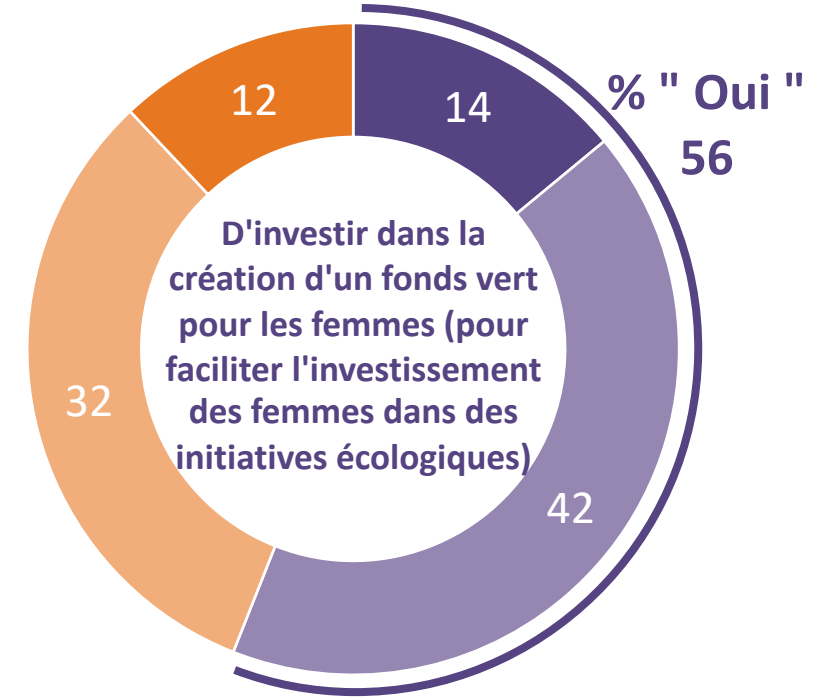
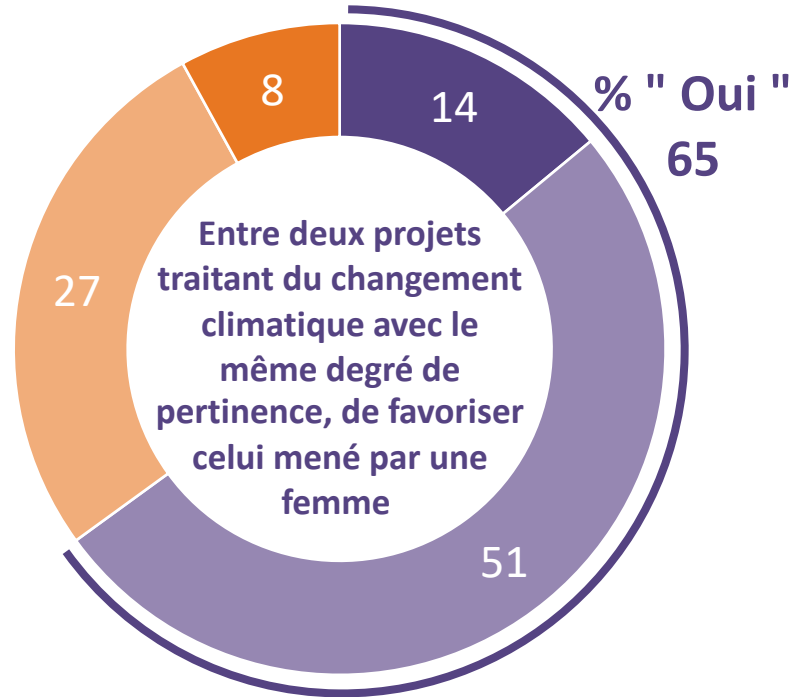
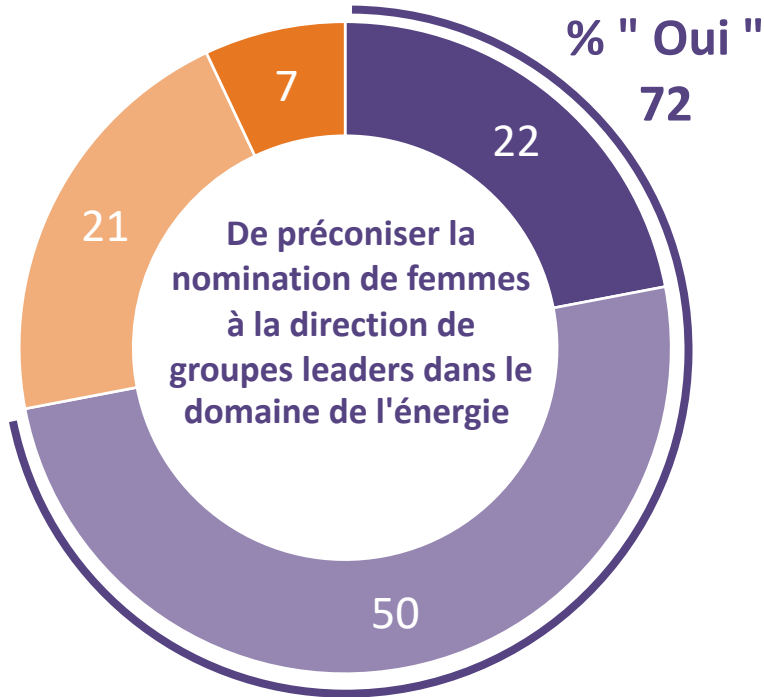
47

*Veillez sélectionner toutes les déclarations ci-dessous qui s'appliquent à vous*

# LES POPULATIONS DU G7 SONT PRÊTES À SOUTENIR LES INITIATIVES VERTES MENÉES PAR DES FEMMES

ENSEMBLE

■ Oui, certainement ■ Oui, probablement ■ Non, probablement pas ■ Non, certainement pas



*Pour lutter contre le changement climatique, êtes-vous prêt à ?*

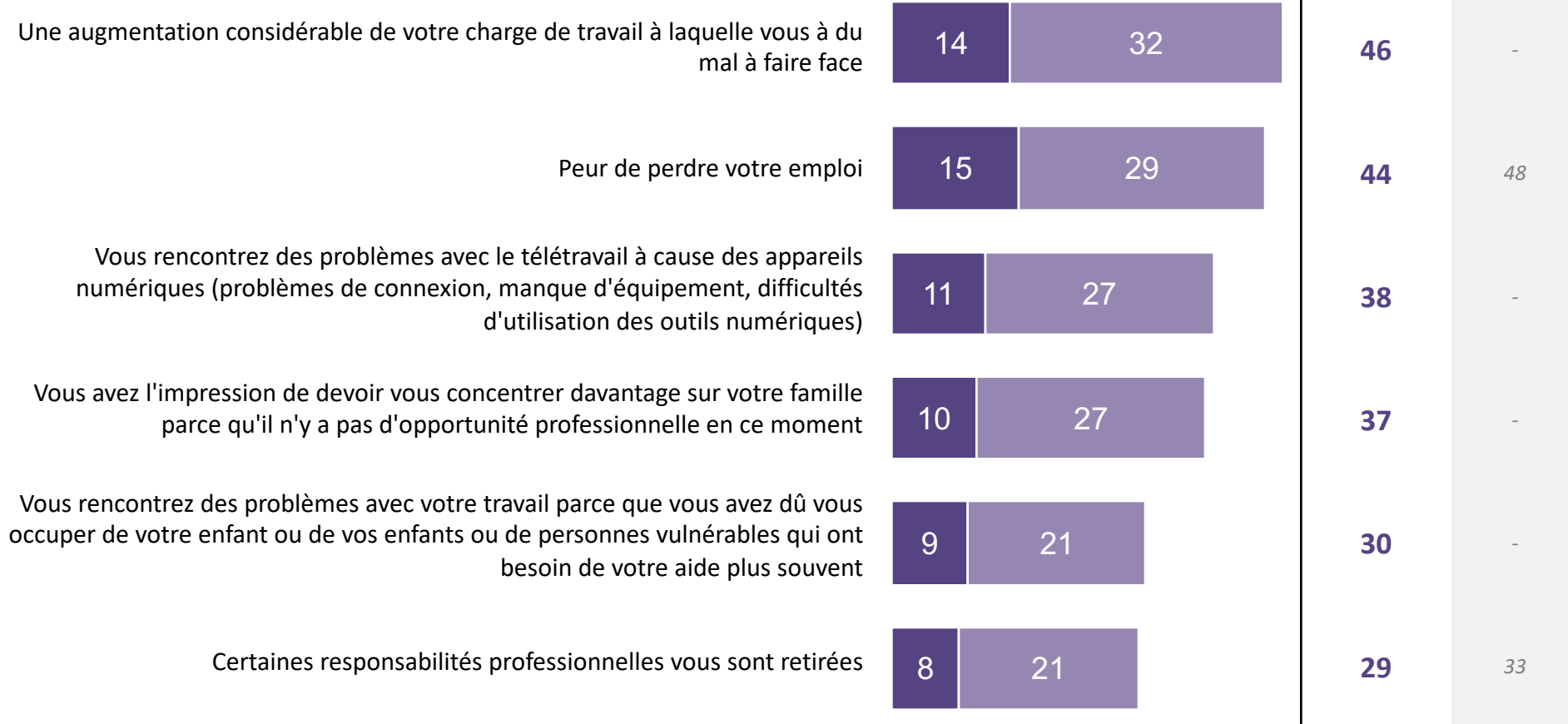
# ANNEXES



# SUR LE LIEU DE TRAVAIL, UNE PROPORTION IMPORTANTE DES POPULATIONS DES PAYS DU G7 A CONNU DE FORTES DIFFICULTÉS

**ENSEMBLE - FEMMES ET HOMMES ACTIFS**

■ Oui, beaucoup ■ Oui, en partie



*Depuis le début de la pandémie, avez-vous connu l'une des situations suivantes due à ses conséquences ? (demandé aux actifs)*

# OPINION SUR SA SANTÉ

## ENSEMBLE



*Veillez sélectionner toutes les affirmations qui vous concernent*

*Réponses multiples, Total supérieur à 100%.*

# OPINION SUR LA SANTÉ

## POPULATION TOTALE (HOMMES ET FEMMES)

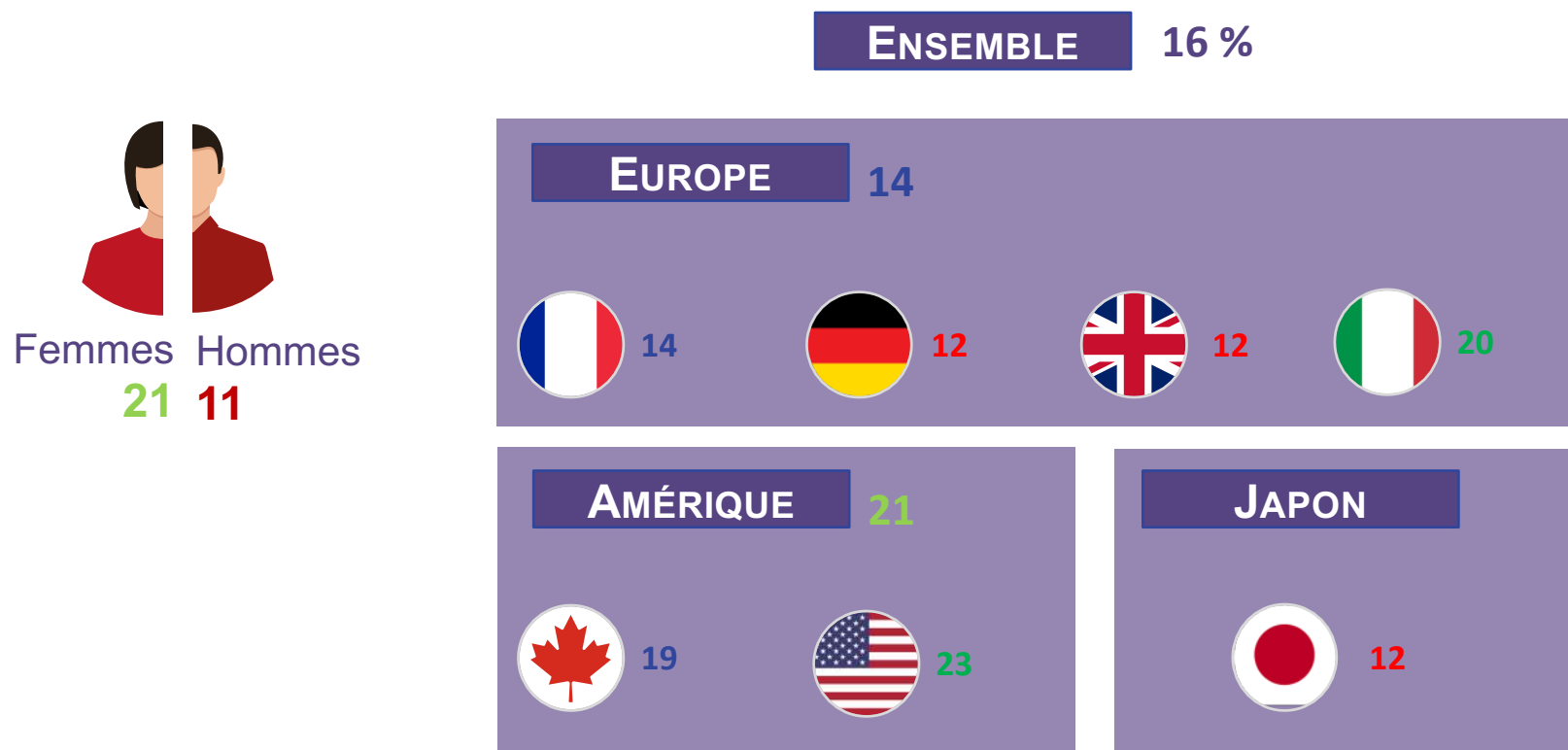
	%	Ensemble	EUROPE	France	Allemagne	UK	Italie	AMERIQUE	Canada	USA	Japon
Je suis vraiment préoccupé(e) par ma santé quand je vieillirai		<b>38</b>	33	33	31	36	30	42	42	43	54
J'ai modifié mon style de vie pour améliorer ma santé		<b>35</b>	34	29	33	38	34	46	48	43	22
J'ai suffisamment d'informations pour prendre des décisions qui auront un impact positif sur ma santé à long terme		<b>34</b>	33	26	35	39	30	44	44	44	18
À la suite de la pandémie, j'ai l'intention de prendre le temps de m'intéresser à ma santé et à mon bien-être		<b>28</b>	27	26	21	30	31	30	32	28	29
Je me sens régulièrement trop fatigué(e) et stressé(e) par tout ce que je fais (travail, tâches ménagères et prendre soin des enfants)		<b>27</b>	28	29	29	30	26	30	34	26	18
J'ai régulièrement le sentiment de beaucoup me soucier de la santé des autres, mais peu de la mienne		<b>21</b>	21	22	16	23	25	22	24	21	16
J'investis plus de temps et d'énergie dans la prise en charge de la santé de ma famille que la mienne		<b>21</b>	20	18	17	20	26	22	21	23	20
On me dit régulièrement qu'il est normal que je ressente une certaine douleur sans que l'on me propose de la soulager		<b>15</b>	14	15	11	16	14	20	23	18	9
Je dois régulièrement abandonner ou reporter des soins de santé pour raisons financières		<b>13</b>	12	12	9	8	21	14	15	12	11
Je passe régulièrement une partie de mon temps libre/ une partie de ma vie à m'occuper d'un parent âgé ou d'un membre de ma famille malade		<b>13</b>	12	10	14	13	11	15	13	17	11
Régulièrement, je me sens physiquement et mentalement épuisé(e) par la prise en charge d'une personne malade (un enfant, une personne âgée, etc.)		<b>9</b>	10	11	7	10	11	9	10	9	6

*Veillez sélectionner toutes les affirmations qui vous concernent*

*Réponses multiples, Total supérieur à 100%.*

# INTÉRÊT POUR L'ACHAT DE PRODUITS FOURNIS PAR DES ENTREPRISES APPARTENANT À DES FEMMES

*"J'achèterais davantage de produits/services fournis par des entreprises appartenant à des femmes s'il existait un label/une certification qui me permettrait de les identifier facilement"*



*Veillez sélectionner toutes les affirmations qui vous concernent.*

# INTÉRÊT POUR LE SECTEUR SCIENTIFIQUE

ENSEMBLE

■ Tout à fait d'accord 
 ■ Plutôt d'accord 
 ■ Ni d'accord, ni en désaccord 
 ■ Plutôt pas d'accord 
 ■ Pas du tout d'accord

%  
 D'ACCORD    HOMMES    FEMMES

Je conseillerais à quelqu'un qui souhaite avoir un impact sociétal ou environnemental positif grâce à son travail d'étudier dans le domaine des STEM

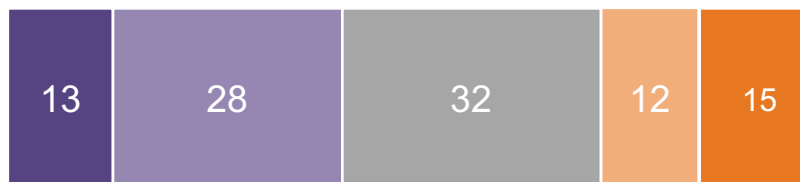


52

53

51

Je serais intéressé(e) par une nouvelle formation/l'acquisition de nouvelles compétences en sciences, technologie, mathématiques et ingénierie (STEM) si les cours étaient facilement mis à ma disposition

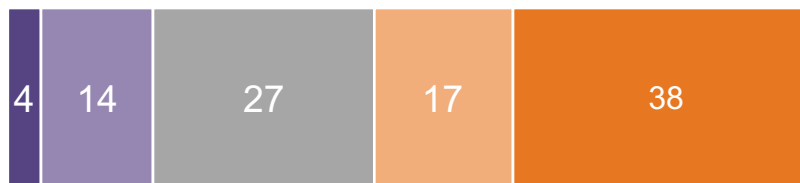


41

44

38

Je suis susceptible de perdre mon travail en raison de la numérisation et de l'automatisation



18

20

15

Dans quelle mesure êtes-vous d'accord ou non avec chacun des énoncés suivants ?

# INTÉRÊT POUR LE SECTEUR SCIENTIFIQUE (DÉTAIL PAR PAYS)

## ENSEMBLE (HOMMES ET FEMMES)

% D'accord	ENSEMBLE	EUROPE	France	Allemagne	UK	Italie	AMERIQUE	Canada	USA	Japon
Je conseillerais à quelqu'un qui souhaite avoir un impact sociétal ou environnemental positif grâce à son travail d'étudier dans le domaine des STEM	52	50	41	47	58	57	58	56	61	43
Je serais intéressé(e) par une nouvelle formation/l'acquisition de nouvelles compétences en sciences, technologie, mathématiques et ingénierie (STEM) si les cours étaient facilement mis à ma disposition	41	38	33	27	38	55	42	40	43	50
Je suis susceptible de perdre mon travail en raison de la numérisation et de l'automatisation	18	14	15	12	13	15	14	12	15	42

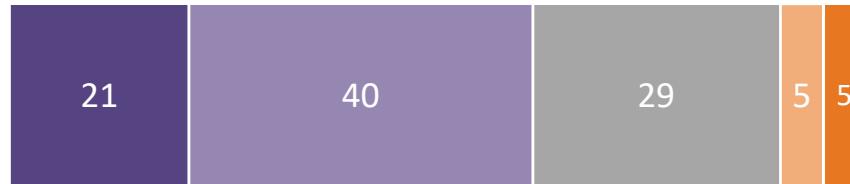
*Dans quelle mesure êtes-vous d'accord avec chacune des déclarations suivantes ?*

# ACTION SUR LE CLIMAT

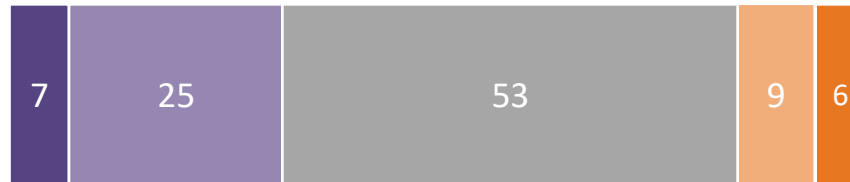
## ENSEMBLE

■ Tout à fait d'accord 
 ■ Plutôt d'accord 
 ■ Ni d'accord, ni en désaccord 
 ■ Plutôt pas d'accord 
 ■ Pas du tout d'accord

Plus une institution (par exemple les entreprises, les gouvernements) prend des mesures pour lutter contre le changement climatique, plus j'en ai une opinion favorable



Les femmes font plus que d'autres dans leur vie quotidienne pour promouvoir des actions contre le changement climatique



%  
D'ACCORD

FEMMES

HOMMES

61

64

58

32

36

27

*Dans quelle mesure êtes-vous d'accord avec les déclarations suivantes ?*

# INITIATIVES VERTES ET FEMMES (DÉTAIL PAR PAYS)

## ENSEMBLE (HOMMES ET FEMMES)

	Ensemble	EUROPE	France	Allemagne	UK	Italie	AMERIQUE	Canada	USA	Japon
Oui De préconiser la nomination de femmes à la direction de groupes leaders dans le domaine de l'énergie	72	74	73	76	64	83	70	71	69	66
Oui Entre deux projets traitant du changement climatique avec le même degré de pertinence, de favoriser celui mené par une femme	65	66	65	64	54	80	64	64	63	61
Oui D'investir dans la création d'un fonds vert pour les femmes (pour faciliter l'investissement des femmes dans des initiatives écologiques)	56	55	54	48	47	72	58	56	60	54

*Pour lutter contre le changement climatique, êtes-vous prêt à ?*

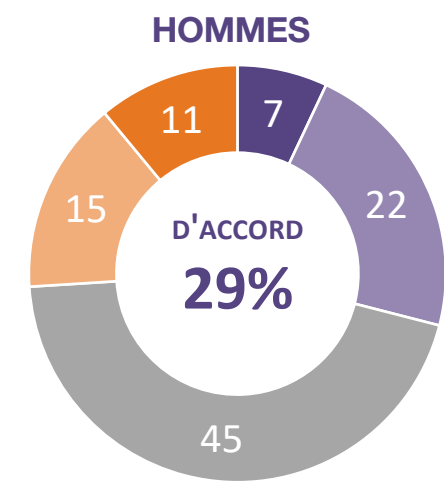
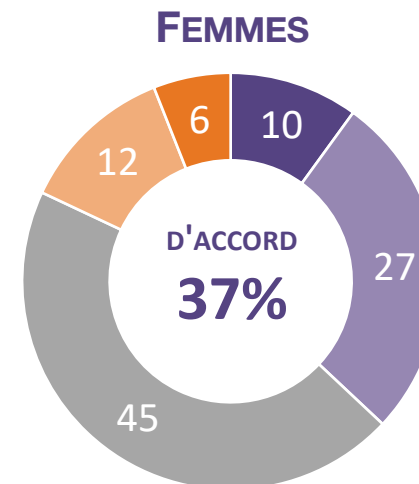
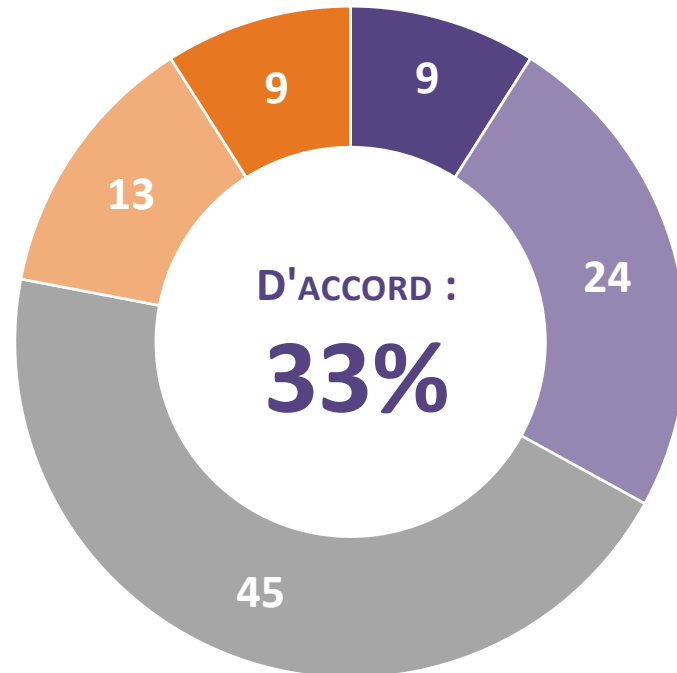


# PRISE DE CONSCIENCE DE L'IMPACT DISPROPORTIONNÉ DU CHANGEMENT CLIMATIQUE SUR LES FEMMES

## ENSEMBLE

■ Tout à fait d'accord ■ Plutôt d'accord ■ Ni d'accord, ni en désaccord ■ Plutôt pas d'accord ■ Pas du tout d'accord

*"À l'échelle mondiale, les femmes sont susceptibles d'être plus affectées de manière négative que les autres par les impacts du changement climatique (parce qu'elles travaillent davantage dans l'agriculture, parce qu'elles vont davantage chercher de l'eau, etc.). »*

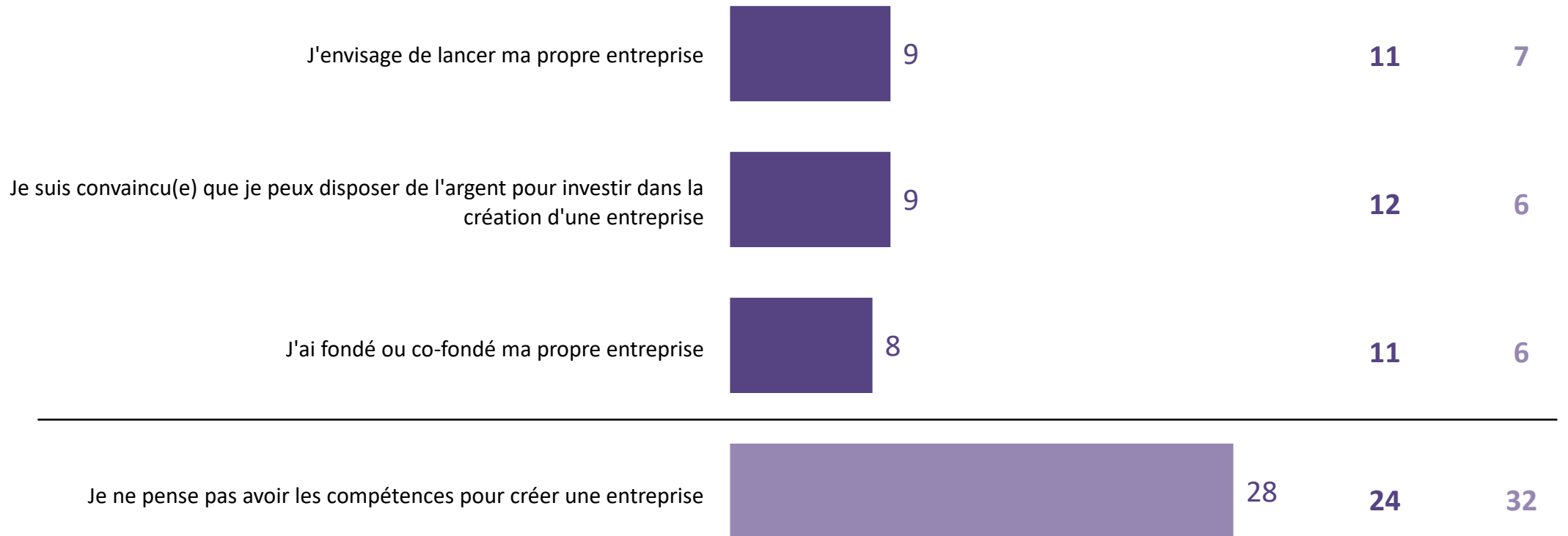


*Dans quelle mesure êtes-vous d'accord avec les affirmations suivantes ?*

# CRÉER UNE ENTREPRISE

ENSEMBLE

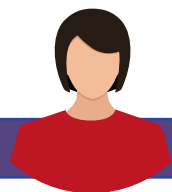
HOMMES FEMMES



*Veillez sélectionner toutes les affirmations qui vous concernent*

*Réponses multiples, Total supérieur à 100%.*

# FEMMES CRÉANT LEUR ENTREPRISE (DÉTAIL PAR PAYS)



## FEMMES

	%	Femmes	EUROPE	France	Allemagne	UK	Italie	AMERIQUE	Canada	USA	Japon
J'envisage de lancer ma propre entreprise		7	7	4	6	9	9	9	12	6	2
Je suis convaincu(e) que je peux disposer de l'argent pour investir dans la création d'une entreprise		6	5	4	5	7	5	9	8	9	3
J'ai fondé ou co-fondé ma propre entreprise		6	6	5	5	10	4	8	7	8	5
Je ne pense pas avoir les compétences pour créer une entreprise		32	31	32	36	31	24	28	33	24	44

*Veillez sélectionner toutes les affirmations qui vous concernent*

# CONSÉQUENCES D'UN MEILLEUR ACCÈS DES FEMMES AUX POSTES DE DIRECTION (DÉTAIL PAR PAYS)

## ENSEMBLE (HOMMES ET FEMMES)

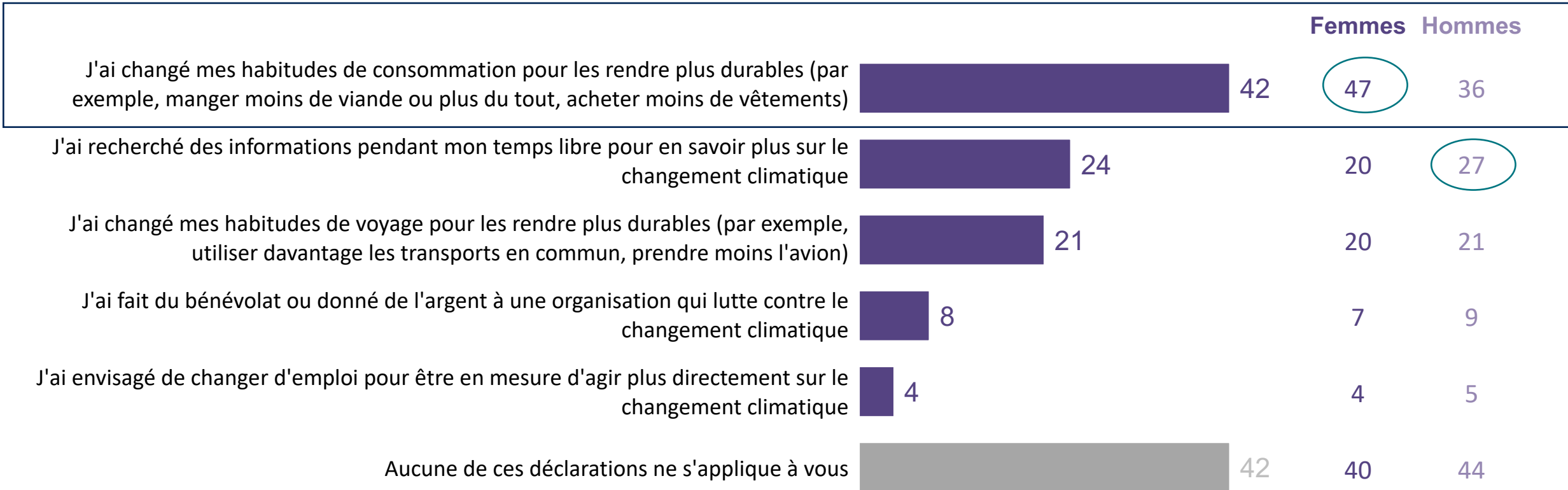
	Oui	Ensemble	EUROPE	France	Allemagne	UK	Italie	AMERIQUE	Canada	USA	Japon
La capacité à innover et à penser différemment		78	76	78	73	71	85	80	81	80	79
La réputation et l'image publique de l'entreprise (responsabilité sociale de l'entreprise, etc.)		78	77	76	77	72	81	78	78	78	83
Le bien-être et les conditions de travail des employés (conserver les talents)		77	77	75	77	75	81	76	76	76	82
Le fait d'attirer les talents		74	71	70	68	69	76	76	74	78	80
Le développement professionnel des employés		73	73	71	72	69	78	75	75	75	73
La croissance de l'entreprise		70	67	65	66	60	78	71	69	72	82

*Si les femmes avaient un meilleur accès aux postes de direction des grandes entreprises, pensez-vous que cela aurait des conséquences positives sur :*

# LES FEMMES ONT PLUS SOUVENT QUE LES HOMMES CHANGÉ LEURS HABITUDES DE CONSOMMATION POUR ÊTRE PLUS DURABLES

ENSEMBLE

SEULS **32%** SONT D'ACCORD AVEC L'AFFIRMATION SELON LAQUELLE LES FEMMES EN FONT DAVANTAGE QUE D'AUTRES POUR PROMOUVOIR L'ACTION CONTRE LE CHANGEMENT CLIMATIQUE, ET POURTANT ...



*Veillez sélectionner toutes les affirmations qui vous concernent*

# NOTRE ENGAGEMENT

## Codes professionnels, certification de la qualité et protection des données

Ipsos est membre des organismes professionnels français et européens suivants dans le domaine des études de marché et de l'opinion :

- SYNTEC ([www.syntec-etudes.com](http://www.syntec-etudes.com)), Union française des sociétés d'études de marché
- ESOMAR ([www.esomar.org](http://www.esomar.org)), la société européenne pour les études d'opinion et de marché.

Ipsos France s'est donc engagé à appliquer **le code ICC/ESOMAR** pour les études d'opinion et de marché. Ce code de conduite définit les règles d'éthique pour les professionnels des études de marché et précise la protection offerte aux participants.

Ipsos France se conforme à la législation en vigueur. Ipsos a nommé un délégué à la protection des données et a mis en place un plan de conformité au GDPR (Règlement (UE) 2016/679). Pour plus d'informations sur la politique de protection des données et de confidentialité d'Ipsos relative aux données personnelles :

<sup>46</sup> <https://www.ipsos.com/en/privacy-data-protection>

La période de conservation applicable aux données personnelles des personnes interrogées est la suivante, sauf accord contraire avec le client :



- 12 mois après la fin de l'étude ad hoc
- 3 ans à l'achèvement de chaque vague d'une étude continue.

Ipsos France a reçu la certification ISO 20252 : 2012 par AFNOR CERTIFICATION



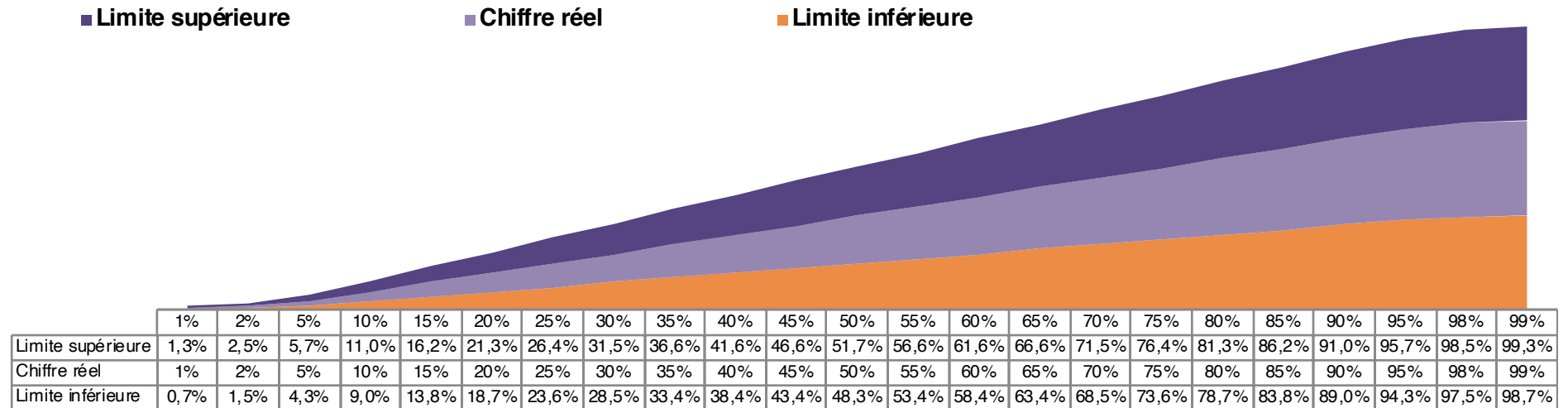
- Ce document a été établi conformément à ces Codes internationaux et normes de qualité. Les éléments techniques relatifs à l'exécution du projet sont décrits dans l'approche méthodologique ou l'aperçu de l'enquête dans le rapport.
- Ce projet a été réalisé conformément aux codes et normes de qualité internationaux suivants

# FIABILITÉ DES RÉSULTATS FEUILLE DE CALCUL

Dans ce cas, en ce qui concerne cette étude :

- Intervalle de confiance : **95%**.
- Taille de l'échantillon : **3500**

Les proportions observées se situent entre :



# À PROPOS D' IPSOS

---

Ipsos is the world's third largest market research company, present in 90 markets and employing more than 18,000 people.

Our passionately curious research professionals, analysts and scientists have built unique multi-specialist capabilities that provide true understanding and powerful insights into the actions, opinions and motivations of citizens, consumers, patients, customers or employees. We serve more than 5000 clients across the world with 75 business solutions.

Founded in France in 1975, Ipsos is listed on the Euronext Paris since July 1st, 1999. The company is part of the SBF 120 and the Mid-60 index and is eligible for the Deferred Settlement Service (SRD).

ISIN code FR0000073298, Reuters ISOS.PA, Bloomberg  
IPS:FP  
[www.ipsos.com](http://www.ipsos.com)

## GAME CHANGERS

---

In our world of rapid change, the need of reliable information to make confident decisions has never been greater.

At Ipsos we believe our clients need more than a data supplier, they need a partner who can produce accurate and relevant information and turn it into actionable truth.

This is why our passionately curious experts not only provide the most precise measurement, but shape it to provide True Understanding of Society, Markets and People.

To do this we use the best of science, technology and know-how and apply the principles of security, simplicity, speed and substance to everything we do.

So that our clients can act faster, smarter and bolder. Ultimately, success comes down to a simple truth:

**You act better when you are sure.**